

Uitvoering horizontaal



Vario luchtgordijn



Tandem luchtgordijn 300



Tandem luchtgordijn 385

Montage- en installatiehandleiding

Deze handleiding voor toekomstig gebruik zorgvuldig opslaan!

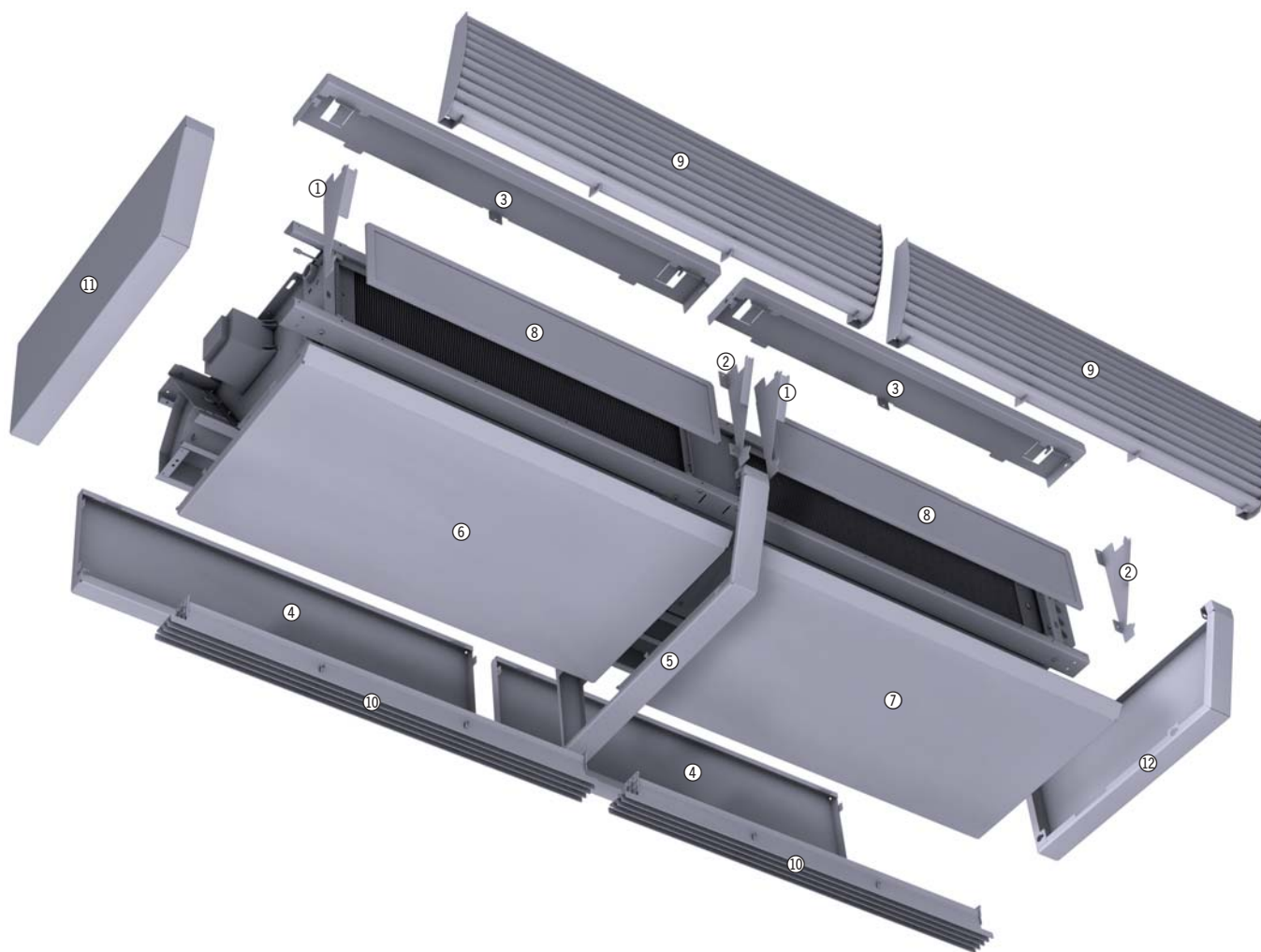


Voor de montage zijn 2 personen nodig!

1.51 | 2.51 | 2.52 Vario luchtgordijn, Tandem luchtgordijn 300/385

Uitvoering horizontaal

Explosietekening



		Componenten/artikelnummers											
Bouwgrootten		①	②	③	④	⑤	⑥	⑦	⑧	⑨	⑩	⑪	⑫
Vario	10	31513270	31513271	31513240	31513220	31513215	31513250	-	11510270	31516150	31516000	31513210	31513211
	15	31513270	31513271	31513241	31513221	31513215	31513251	-	11510272	31516151	31516001	31513210	31513211
	20	31513270	31513271	31513242	31513222	31513215	31513252	31513257	11510274	31516152	31516002	31513210	31513211
	25	31513270	31513271	31513243	31513223	31513215	31513253	31513258	11510276	31516153	31516003	31513210	31513211
Tandem 300	10	32513270	32513271	32513240	32513220	32513215	32513250	-	12510270	32516150	32516000	32513210	32513211
	15	32513270	32513271	32513241	32513221	32513215	32513251	-	12510272	32516151	32516001	32513210	32513211
	20	32513270	32513271	32513242	32513222	32513215	32513252	32513257	12510274	32516152	32516002	32513210	32513211
	25	32513270	32513271	32513243	32513223	32513215	32513253	32513258	12510276	32516153	32516003	32513210	32513211
	30	32513270	32513271	32513244	32513224	32513215	32513254	32513259	12510278	31516154	32516004	32513210	32513211
Tandem 385	15	32523270	32523271	32523241	32523221	32523215	32523251	-	12520272	32526151	32526001	32523210	32523211
	20	32523270	32523271	32523242	32523222	32523215	32523252	32523257	12520274	32526152	32526002	32523210	32523211
	25	32523270	32523271	32523243	32523223	32523215	32523253	32523258	12520276	32526153	32526003	32523210	32523211
Aantal per basisap- paraat	10	1	1	1	1	-	1	1	1	1	1	1	1
	15	1	1	1	1	-	1	1	1	1	1	1	1
	20	2	2	2	2	1	1	2	2	2	2	1	1
	25	2	2	2	2	1	1	2	2	2	2	1	1
	30	2	2	2	2	1	1	2	2	2	2	1	1

Verklaring symbolen:



Attentie! Gevaar!

Het niet naleven van deze instructie kan zwaar persoonlijk letsel of materiële schade tot gevolg hebben.



Gevaar door stroomstoot!

Het niet naleven van deze instructie kan zwaar persoonlijk letsel of materiële schade door elektrische stroom tot gevolg hebben.

Lees deze handleiding zorgvuldig door, voordat er met de montage- en installatiewerkzaamheden wordt begonnen!

Alle betrokkenen bij de montage, de inbedrijfstelling en de toepassing van dit product zijn verplicht deze handleiding door te geven aan de parallel of daarna betrokken vakmensen tot en met de eindgebruiker of de exploitant. Sla deze handleiding op tot aan de definitieve buitenbedrijfstelling!

Wijzigingen aan de inhoud of vormgeving kunnen zonder voorafgaande aankondiging worden uitgevoerd!

Inhoudsopgave

1. Doelmatig gebruik	4
2. Veiligheidsinstructies	4
3. Montage bekledingsverlenging	5
4. Montage muur- en plafondconsoles	7
5. Montage omkasting	8
Componenten ① + ② monteren	8
Component ③ monteren	8
Rechtercomponent ④ monteren	9
Component ⑤ monteren	10
Linkercomponent ④ monteren	11
Componenten ⑥ + ⑦ monteren	11
Component ⑩ monteren	13
Component ⑨ monteren	14
Componenten ⑪ + ⑫ monteren	15
6. Onderhoud	16
Component ⑧ (filter) weghalen	16
7. Montagevoorbeelden voor montage in verlaagd plafond	17
8. Vario luchtgordijn: montage thermo-elektrische blokkeerlep en uitblaaslimietventiel	20
9. Tandem luchtgordijn 300: montage thermo-elektrische blokkeerlep en uitblaaslimietventiel	21
10. Tandem luchtgordijn 385: montage thermo-elektrische blokkeerlep en uitblaaslimietventiel	22
11. Elektrische aansluiting	23
Leidingaanleg	25
12. Radiografische afstandsbediening	29



1. Doelmatig gebruik

Kampmann Vario/Tandem luchtgordijnen zijn volgens de stand van de techniek en erkende veiligheidstechnische regels gebouwd. Toch kunnen er tijdens het gebruik risico's voor personen of schade aan het apparaat of aan andere goederen ontstaan, wanneer het niet deskundig gemonteerd en in gebruik wordt genomen of niet volgens de voorschriften wordt gebruikt.

Vario/Tandem luchtgordijnen dienen uitsluitend binnen boven deuren en poorten (b.v. in woonkamers en zakenruimten, tentoonstellingsruimten etc.) te worden ingezet. Niet inzetbaar in vochtige ruimten zoals zwembaden of buiten. Tijdens de montage dienen de producten tegen vocht te worden beschermd. Ingeval van twijfel moet het gebruik worden afgestemd met de fabrikant. Een ander of verdergaand gebruik geldt als niet in overeenstemming met de voorschriften. Voor hieruit resulterende schade is uitsluitend de gebruiker van het apparaat aansprakelijk. Tot doelmatig gebruik hoort ook het naleven van de instructies voor de montage die in deze handleiding omschreven staan.

De montage van dit product veronderstelt vakkennis op het gebied van verwarming, koeling, ventilatie. Deze kennis die in de regel in een beroepsopleiding voor de in 2. genoemde beroepen wordt aangeleerd, staat niet apart omschreven. Schade die ontstaat vanwege ondeskundige montage, dient door de exploitant te worden gedragen.



2. Veiligheidsinstructies

De montage van dit product veronderstelt vakkennis op het gebied van elektrotechniek. Deze kennis die in de regel in een beroepsopleiding voor de bovengenoemde beroepen wordt aangeleerd, staat hier niet apart omschreven. De aansluiting dient volgens de geldige VDE-bepalingen en de richtlijnen van de elektriciteitsproducent te worden uitgevoerd.

Bij het niet naleven van de voorschriften en de bedieningshandleiding kunnen functiestoringen met vervolgschade en gevaren voor mensen ontstaan. Bij foutieve aansluiting bestaat er levensgevaar door het omwisselen van de draden!

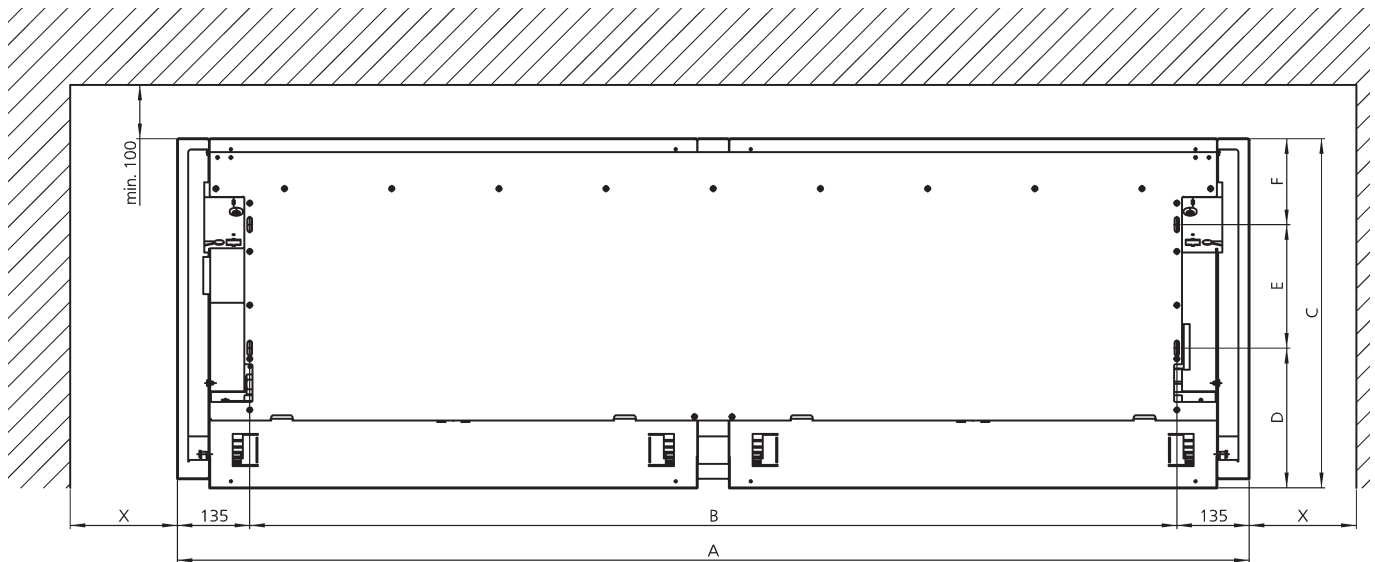
Vóór alle aansluit- en onderhoudswerkzaamheden dienen alle onderdelen van de installatie spanningvrij te worden geschakeld en te worden beveiligd tegen hernieuwde inschakeling. Vakmensen moeten op grond van hun vakopleiding onder andere voldoende vakkennis bezitten over:

- veiligheids- en ongevalpreventievoorschriften
- richtlijnen en erkende regels van de techniek, zoals b.v. VDE-bepalingen
- DIN- en EN-normen
- ongevalpreventievoorschriften VBG, VBG4, VBG9a
- DIN VDE 0100, DIN VDE 0105
- EN 60730 (deel 1)
- voorschriften (TAV's) van de lokale elektriciteitsproducenten

Het installeren, gebruiken en onderhouden van dit apparaat moet voldoen aan de geldende wetten, normen en richtlijnen van het land van bestemming en de actuele stand van de techniek!

3. Montage verlenging van omkasting

Een evtl. aanwezige verlenging van de omkasting moet **vóór** de montage van de omkasting worden gemonteerd!



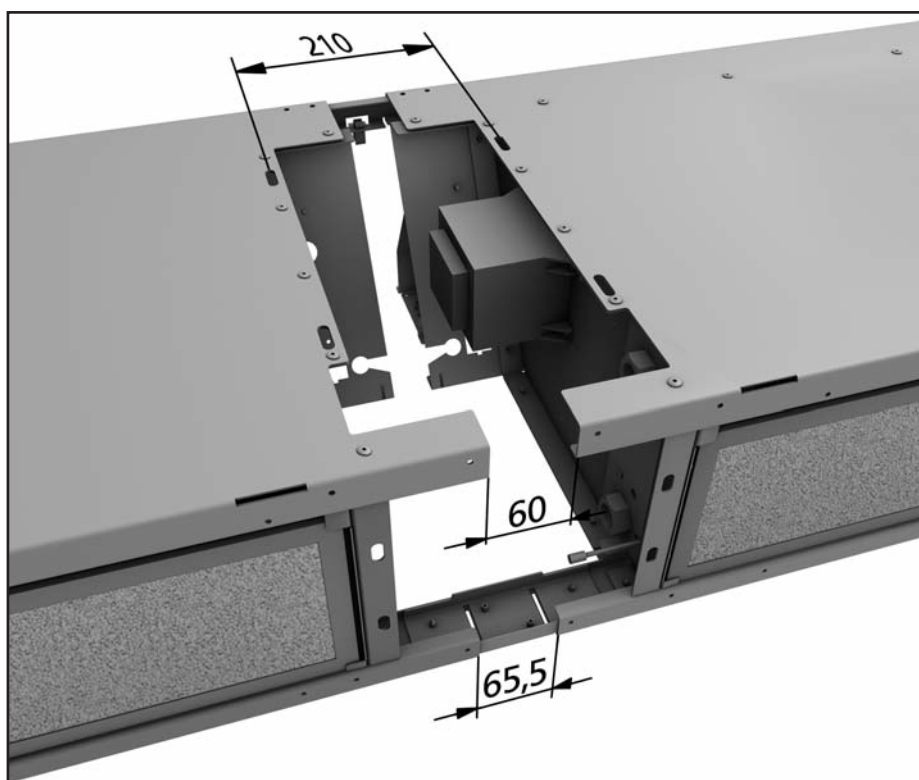
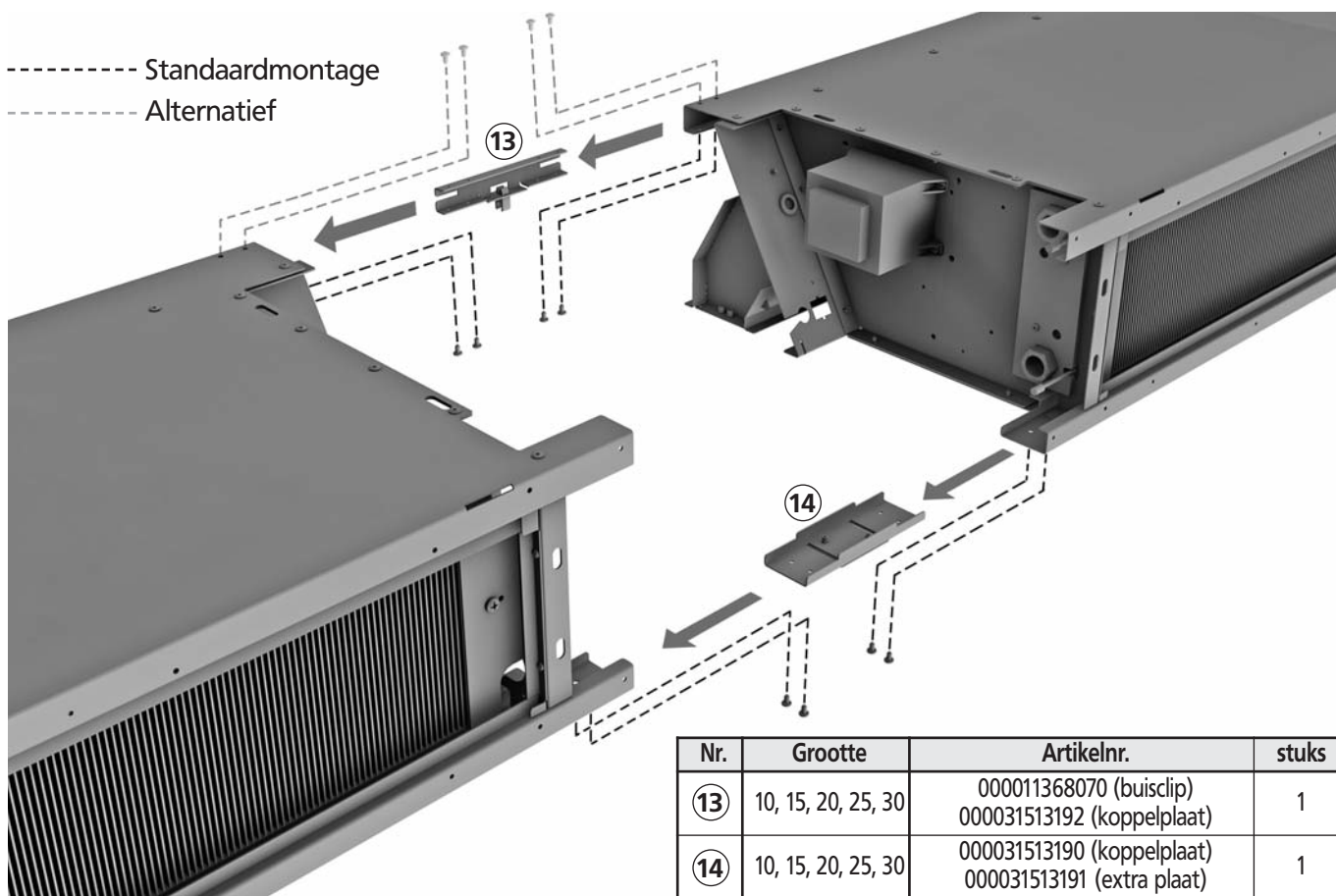
BG		A	B	C	D	E	F
10	Vario	1000	730	650	260	230	160
	Tandem 300	1000	730	844	269	415	160
	Tandem 385	-	-	-	365	-	-
15	Vario	1500	1230	650	260	230	160
	Tandem 300	1500	1230	844	269	415	160
	Tandem 385	1500	1230	985	365	400	220
20	Vario	2000	1730	650	260	230	160
	Tandem 300	2000	1730	844	269	415	160
	Tandem 385	2000	1730	985	365	400	220
25	Vario	2500	2230	650	260	230	160
	Tandem 300	2500	2230	844	269	415	160
	Tandem 385	2500	2230	985	365	400	220
30	Tandem 300	3000	2730	844	269	415	160

Montageproces zie volgende pagina!

1.51 | 2.51 | 2.52 Vario luchtgordijn, Tandem luchtgordijn 300/385

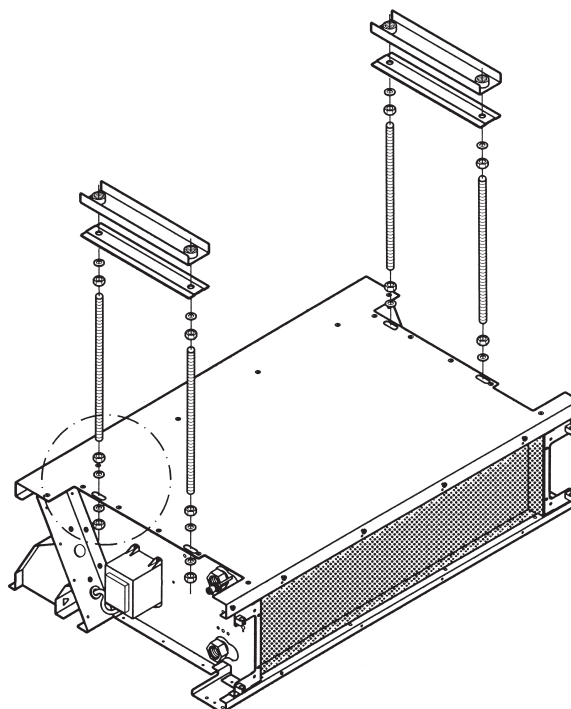
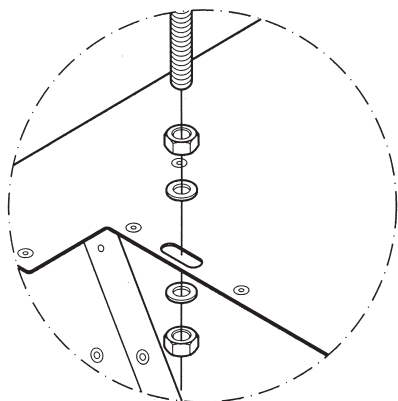
Uitvoering horizontaal

Montagehandleiding

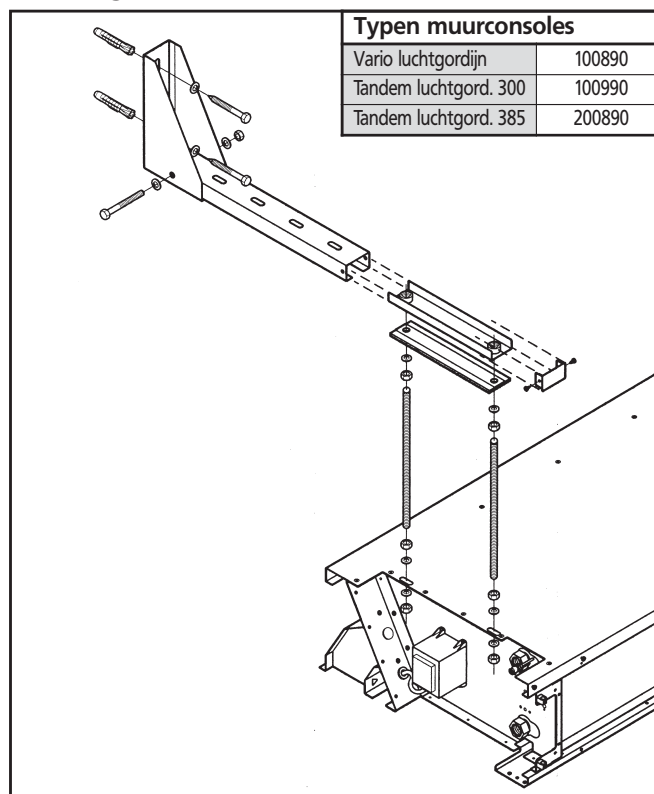


4. Montage muur- en plafondconsoles

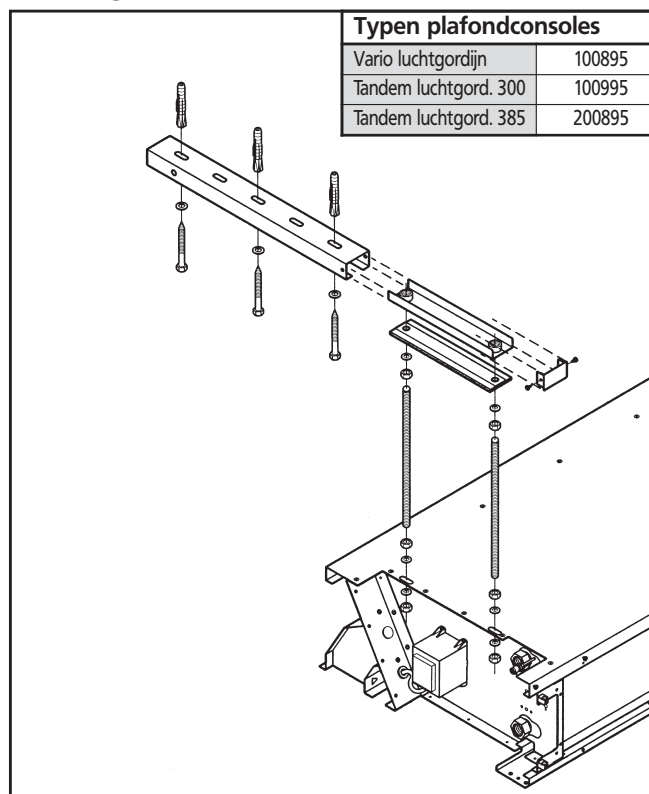
Inschuifrail monteren



Montage muurconsoles



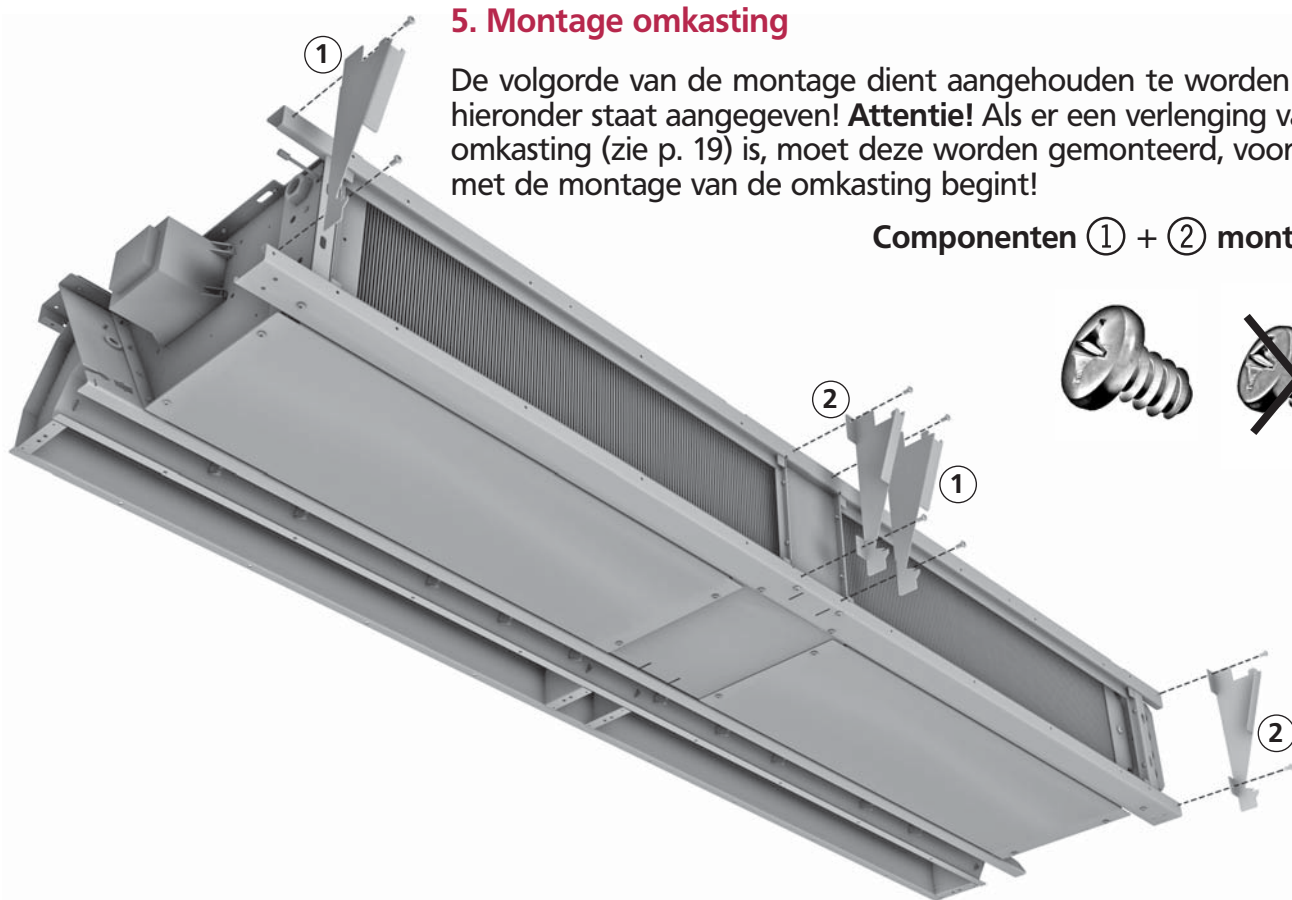
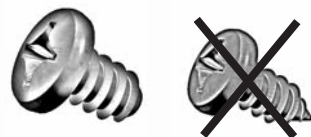
Montage plafondconsoles



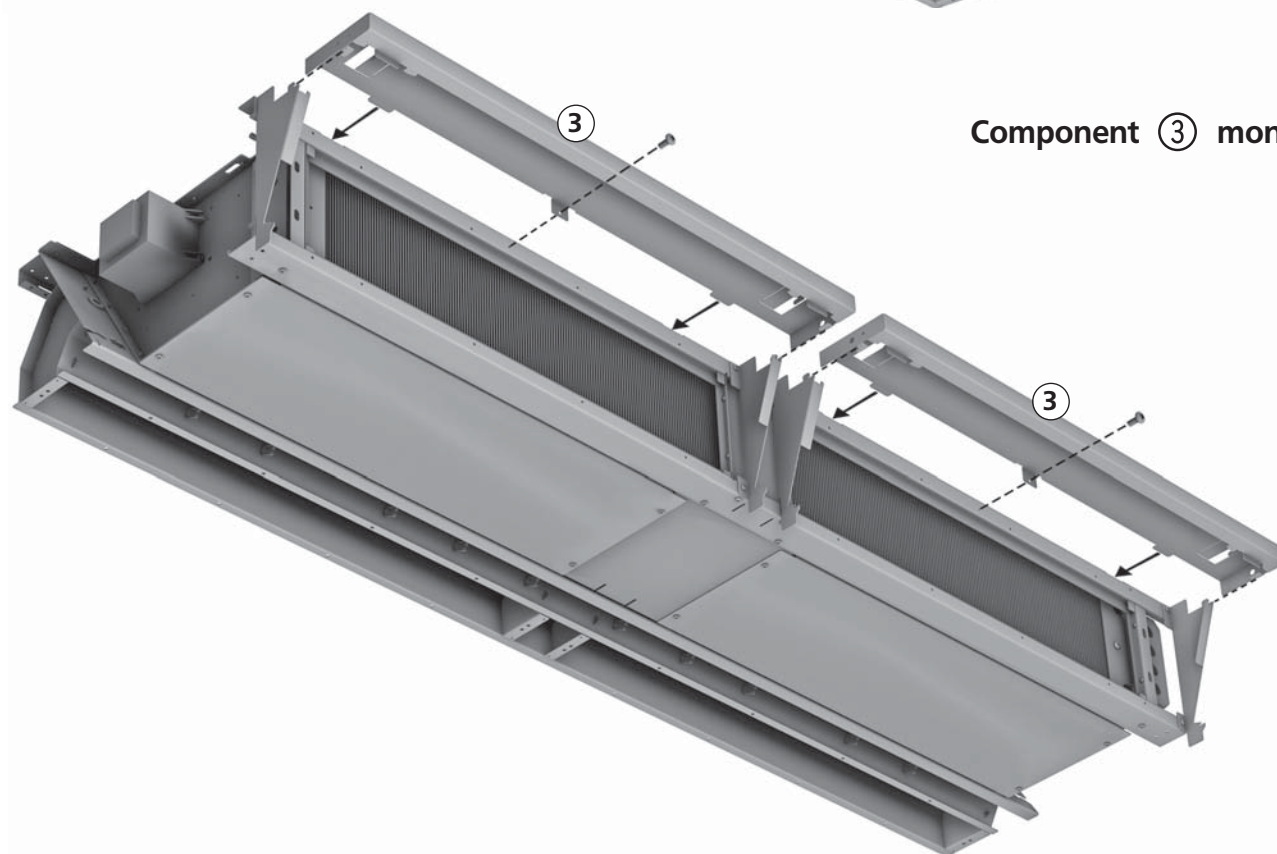
5. Montage omkasting

De volgorde van de montage dient aangehouden te worden zoals hieronder staat aangegeven! **Attentie!** Als er een verlenging van de omkasting (zie p. 19) is, moet deze worden gemonteerd, voordat u met de montage van de omkasting begint!

Componenten ① + ② monteren:

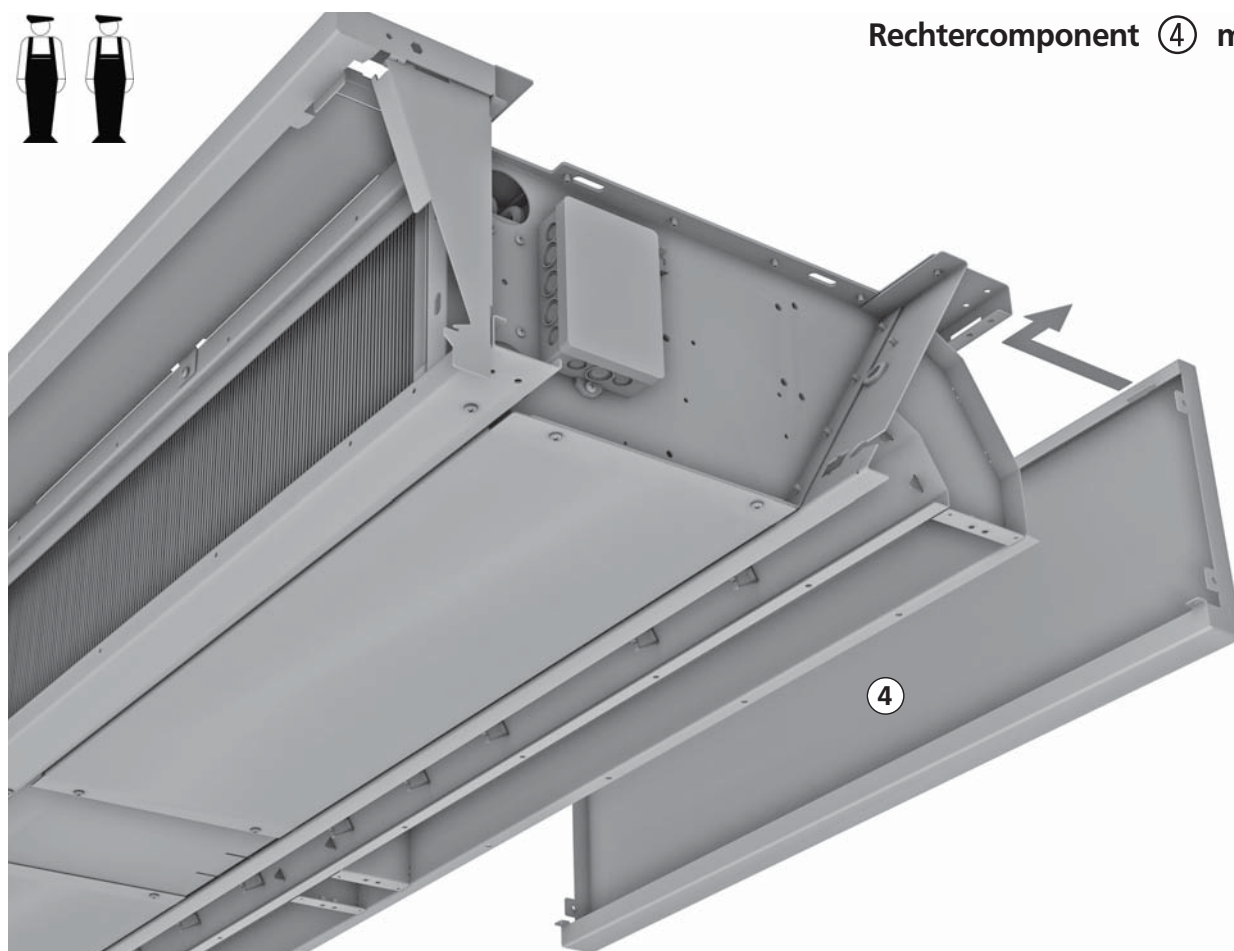


Component ③ monteren:

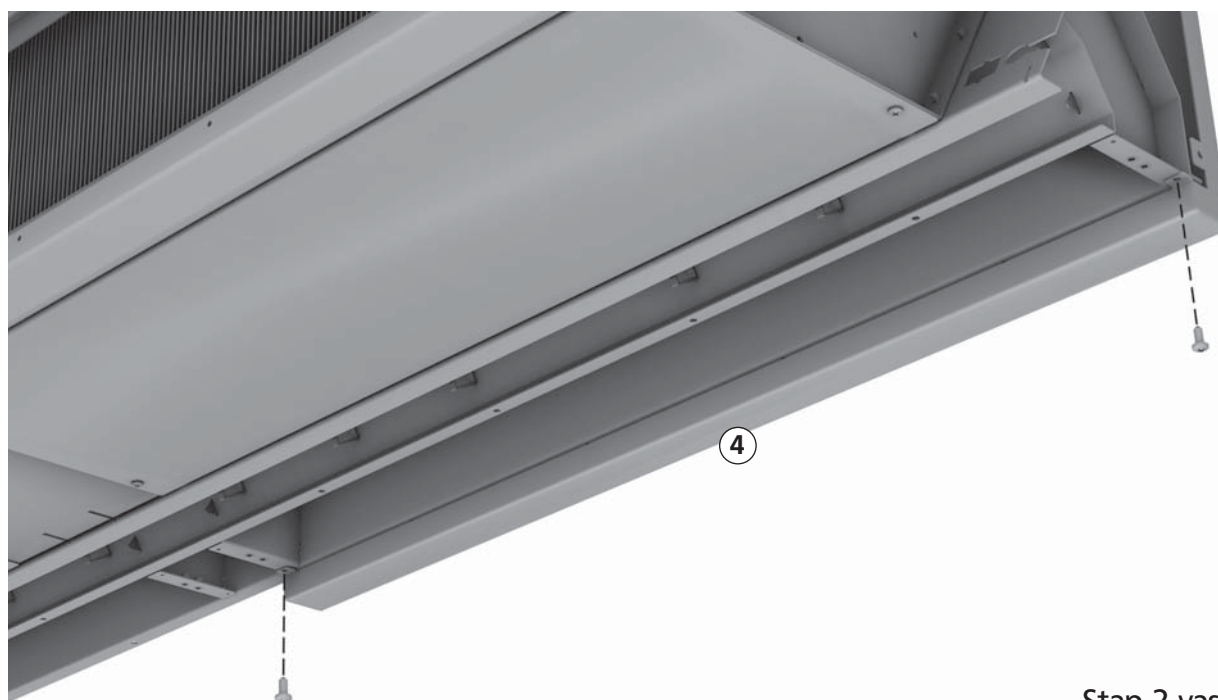




Rechtercomponent ④ monteren:



Stap 1



Stap 2 vastschroeven

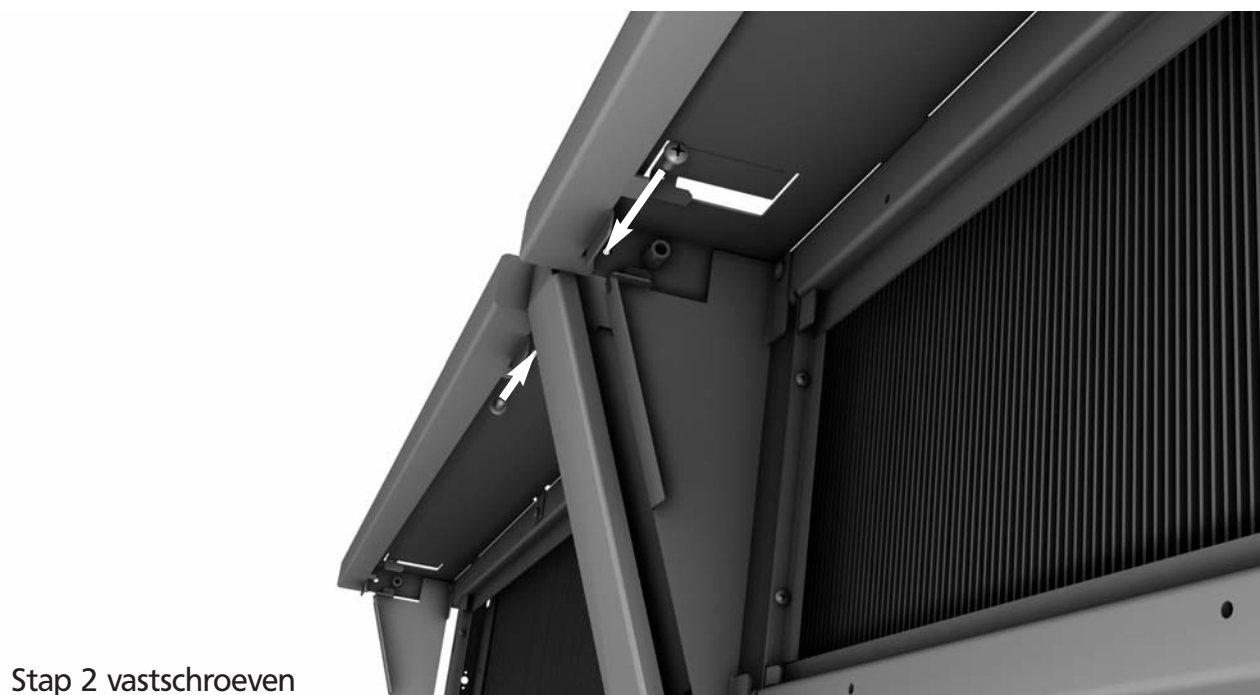
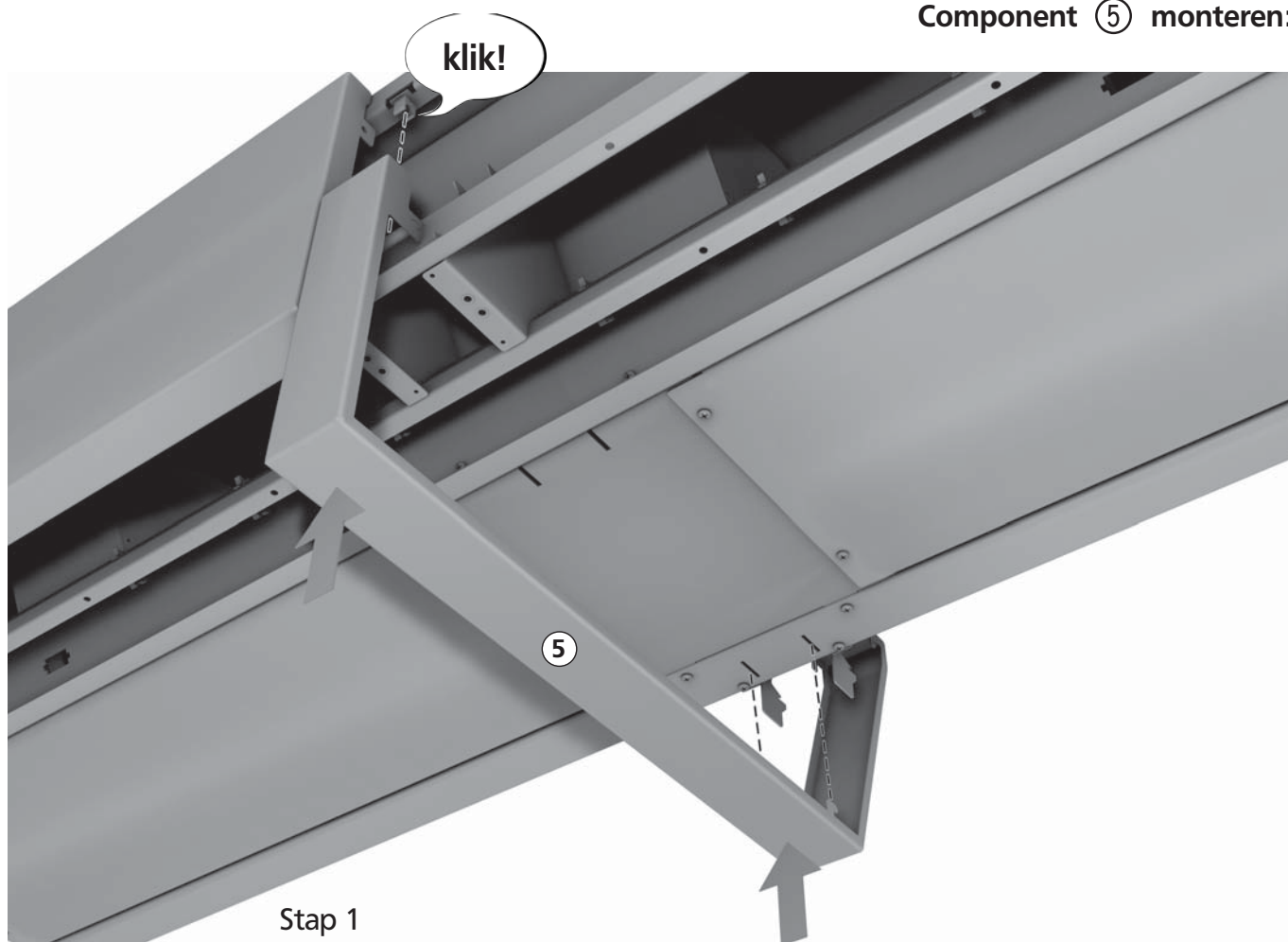
Attentie! Vóórdat er evtl. andere componenten worden gemonteerd,
④ moet eerst componenten ⑤ gemonteerd worden!
Zie omschrijving op de volgende pagina

1.51 | 2.51 | 2.52 Vario luchtgordijn, Tandem luchtgordijn 300/385

Uitvoering horizontaal

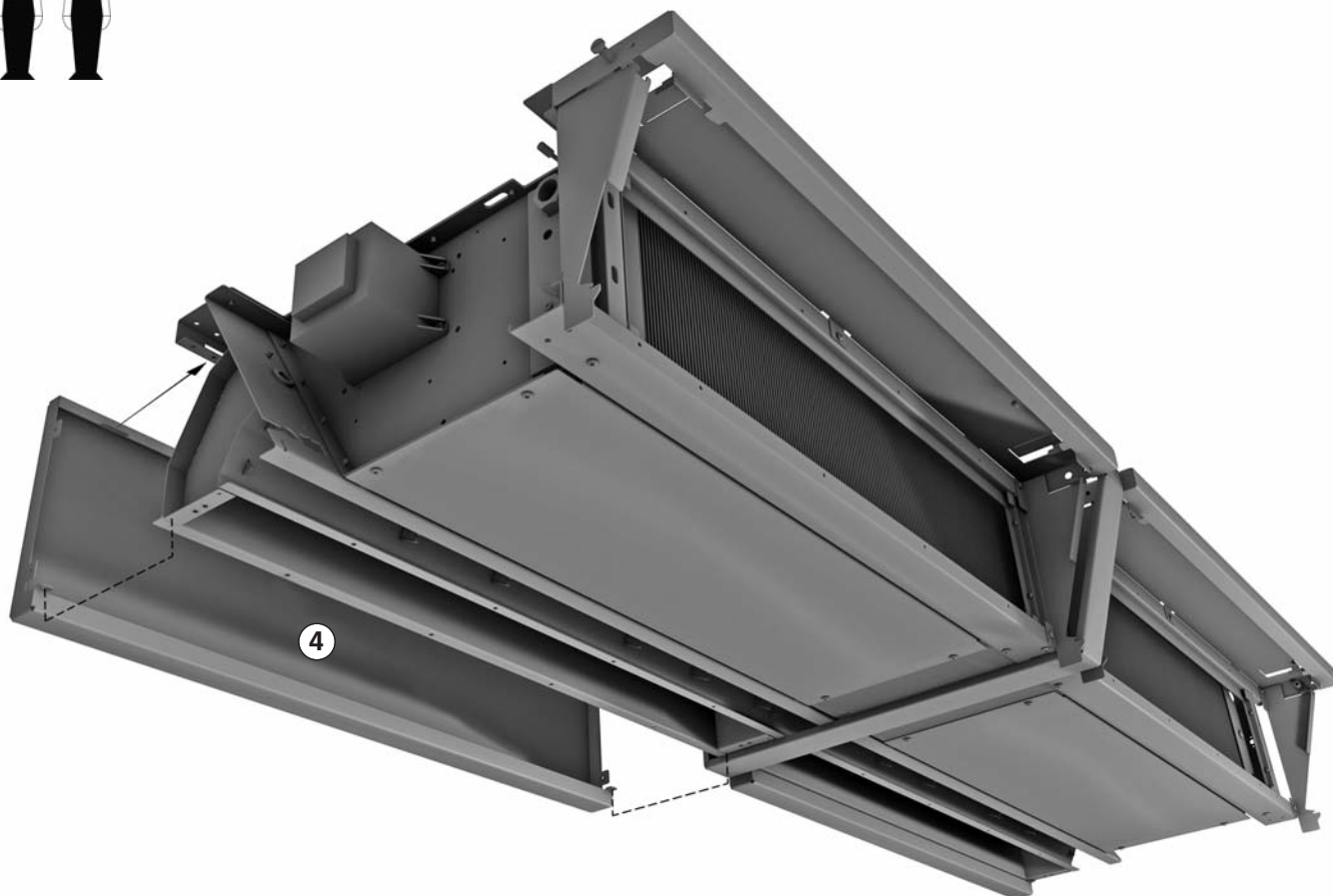
Montagehandleiding

Component ⑤ monteren:

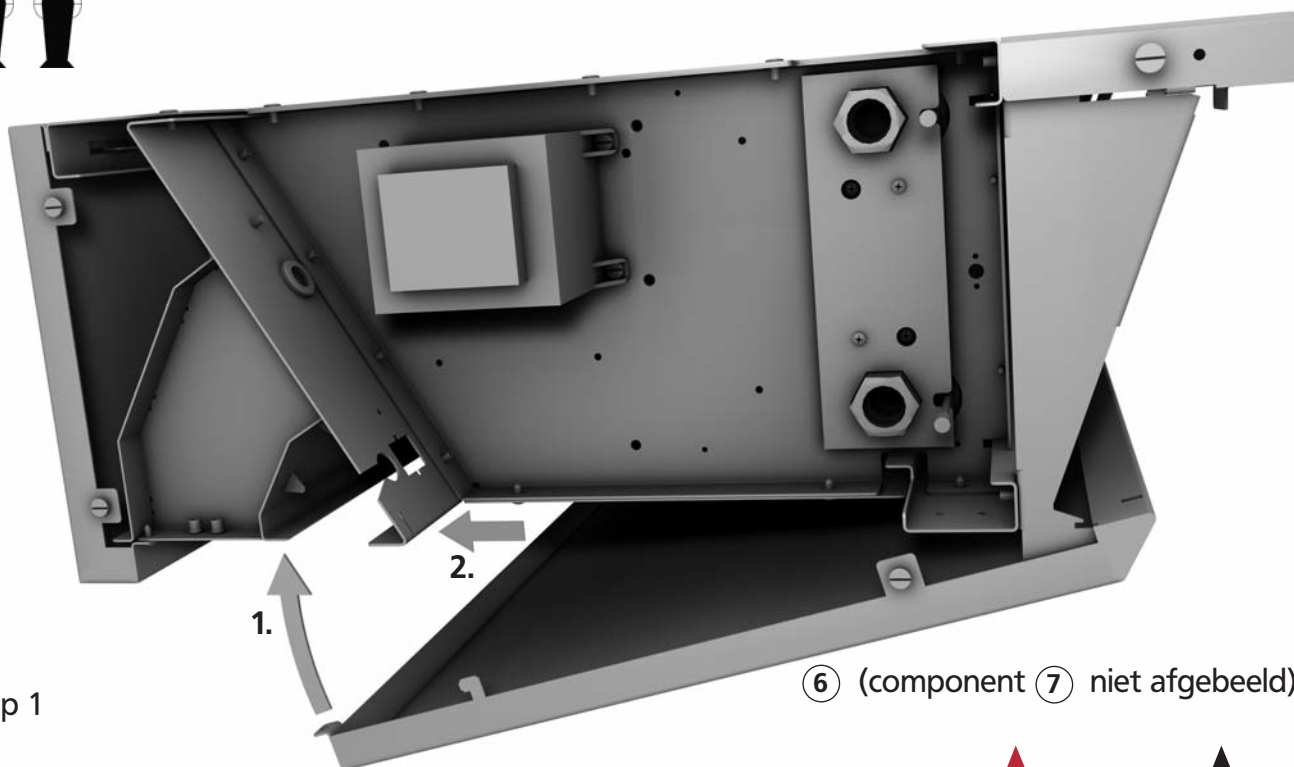




Linkercomponent ④ monteren:



Component ⑥ + ⑦ monteren:



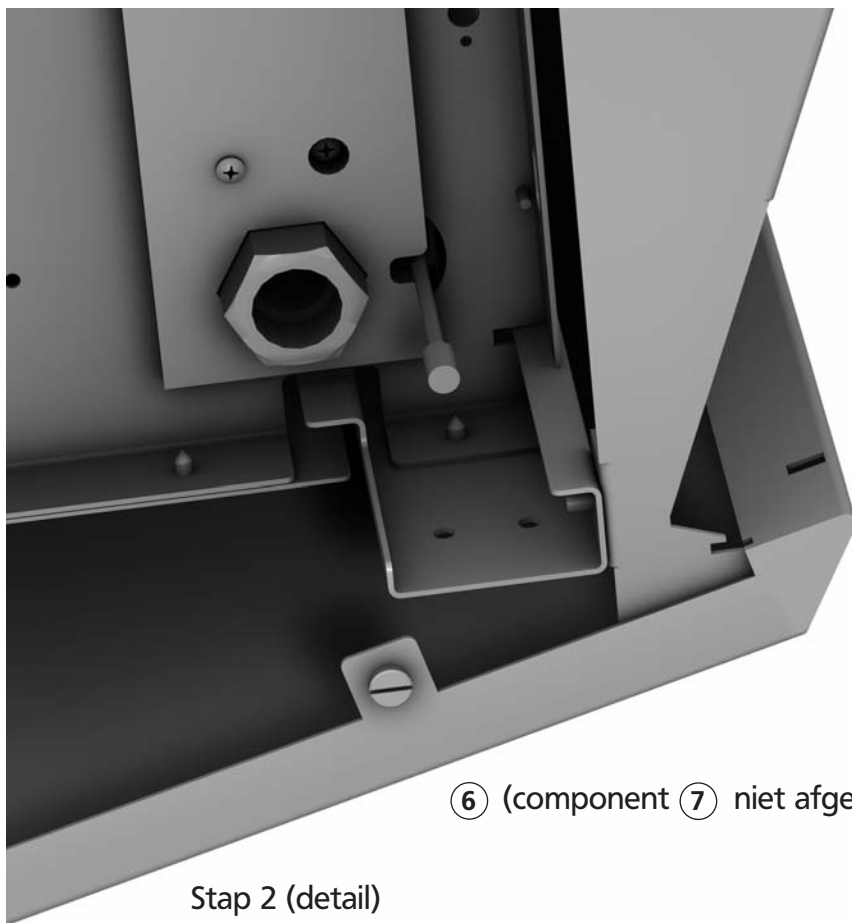
Stap 1

⑥ (component ⑦ niet afgebeeld)

1.51 | 2.51 | 2.52 Vario luchtgordijn, Tandem luchtgordijn 300/385

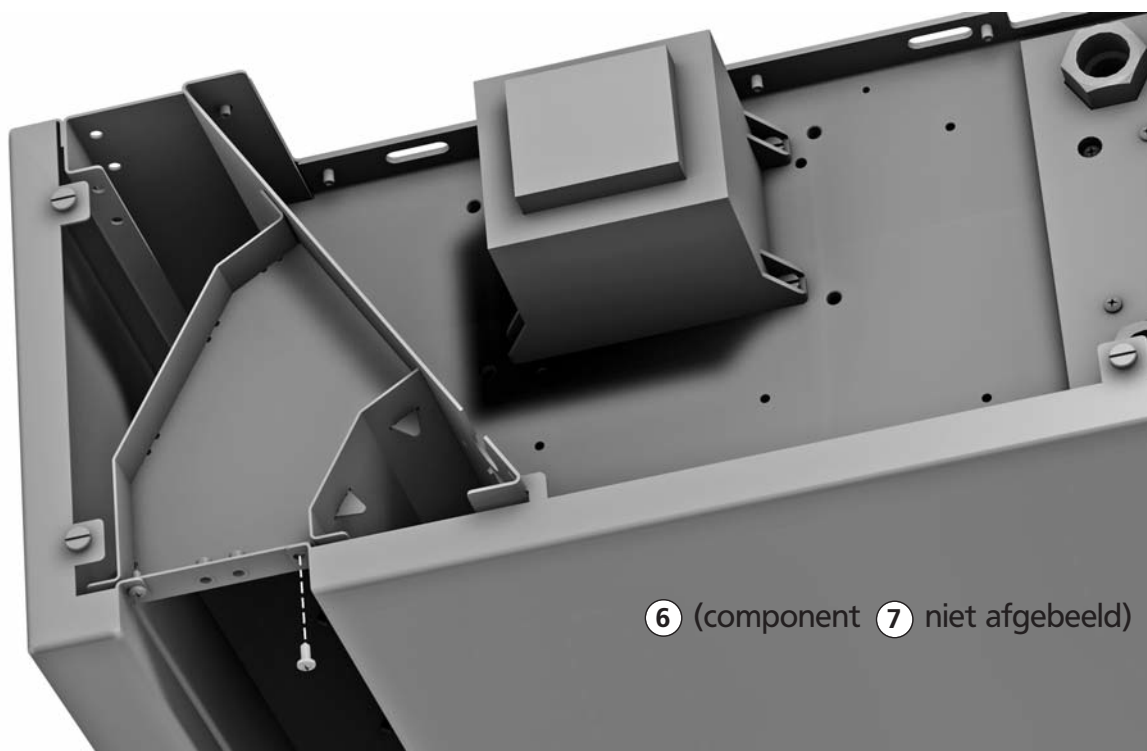
Uitvoering horizontaal

Montagehandleiding



⑥ (component ⑦ niet afgebeeld)

Stap 2 (detail)



⑥ (component ⑦ niet afgebeeld)

Stap 3
vast Schroeven



Component ⑩ monteren:



1.51 | 2.51 | 2.52 Vario luchtgordijn, Tandem luchtgordijn 300/385

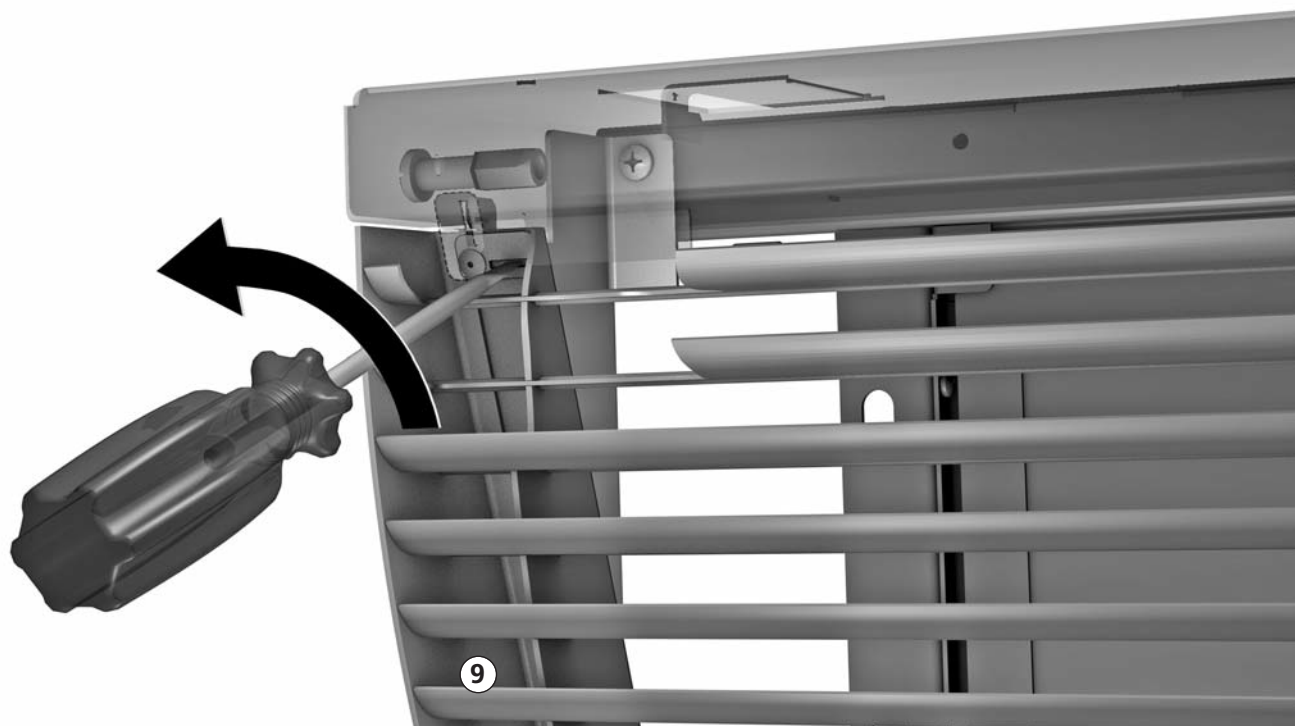
Uitvoering horizontaal

Montagehandleiding

Component ⑨ monteren:



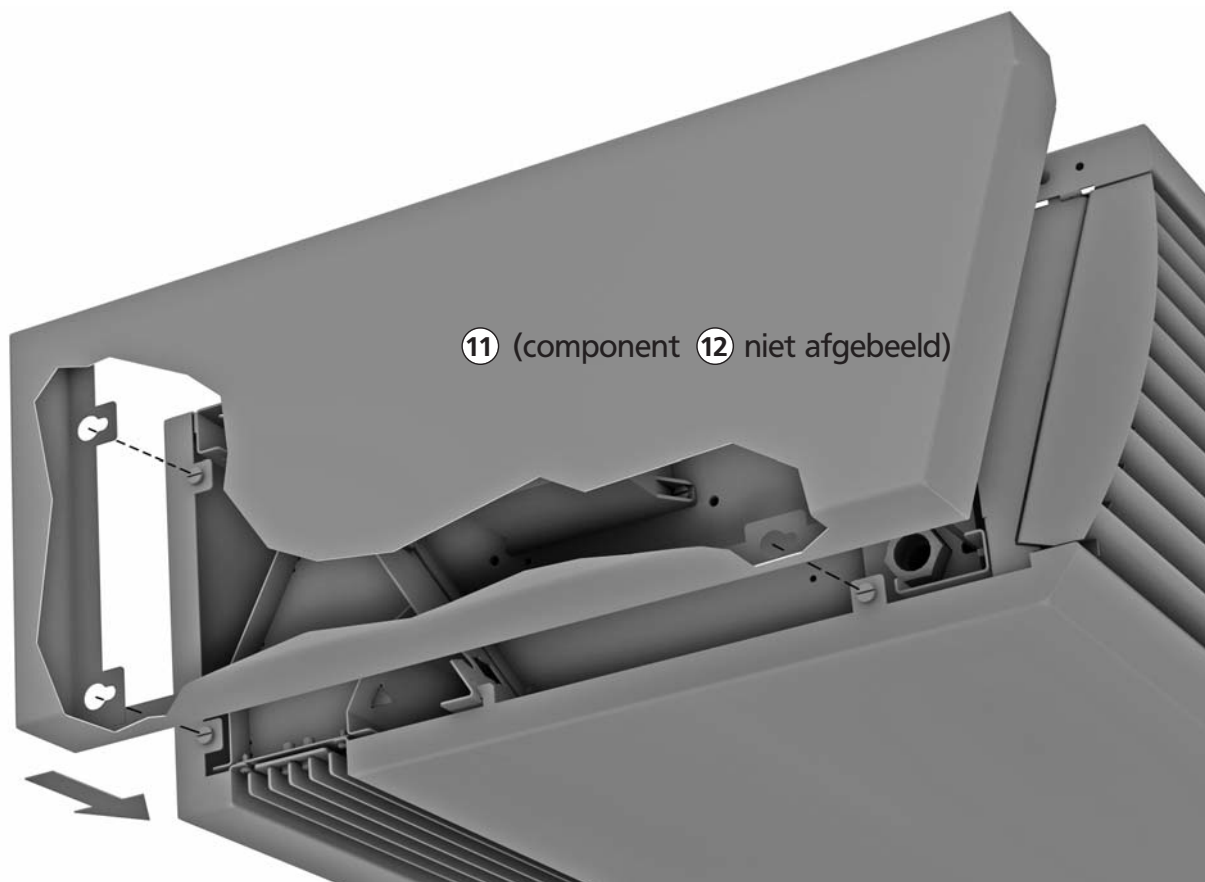
Stap 1



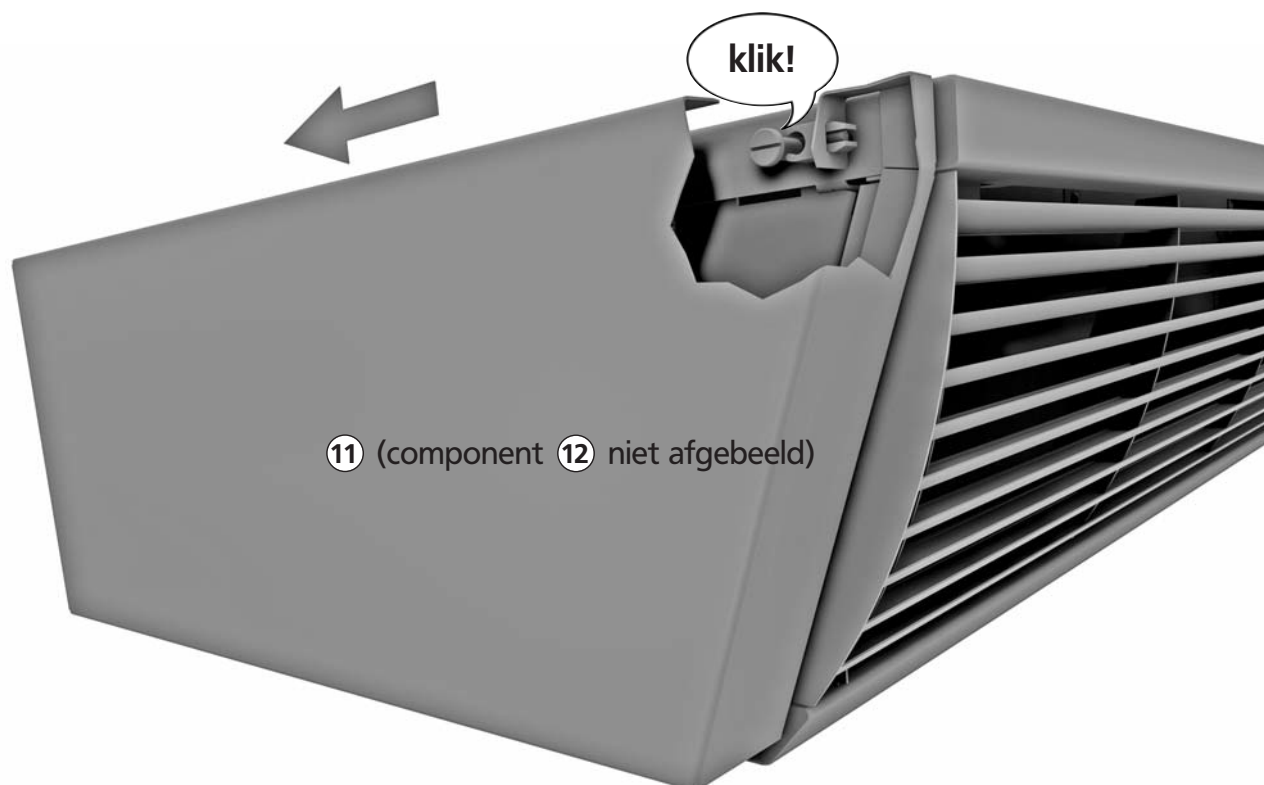
Stap 2

Componenten ⑪ + ⑫ monteren:

Stap 1

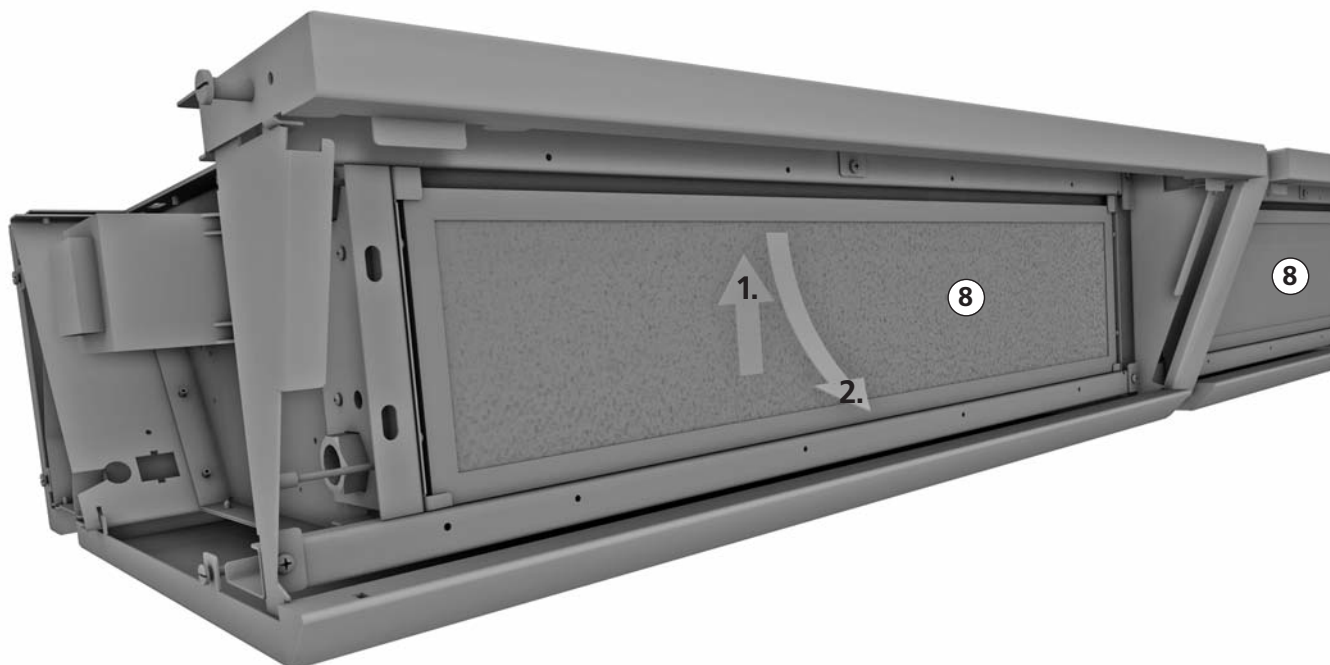


Stap 2



6. Onderhoud

Component ⑧ (filter) weghalen:



Ventilatormotor

De ventilators zijn onderhoudsvrij. De lagers zijn voor de levensduur gesmeerd.

Warmtewisselaar

Uitsluitend schone warmtewisselaars garanderen dat het volledige warmtevermogen jarenlang wordt afgegeven. Na beëindiging van de bouwphase en na gebruik zonder aanzuigfilter dienen de warmtewisselaars te worden gecontroleerd en evt. te worden gereinigd.

Om de warmtewisselaar te reinigen demonteert u de omkasting en zuigt u de warmtewisselaar voorzichtig schoon met een stofzuiger.

Aanzuigfilter

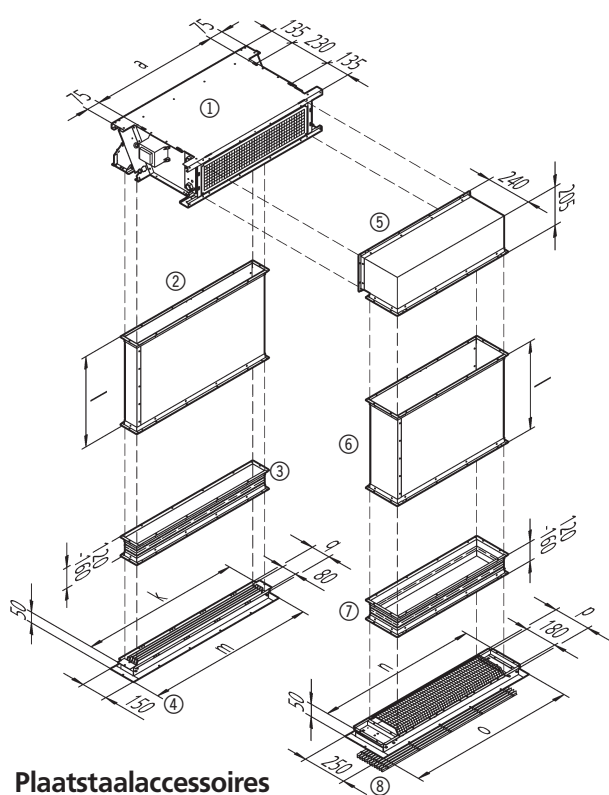
Aan de aanzuigzijde is in het basisapparaat een filter G2 (EU2) gelegd. Als het luchtgordijn in het verlaagde plafond wordt gemonteerd, haalt u het filter uit het basisapparaat.

Bij vervuilde filters daalt het verwarmingsvermogen van het apparaat en kunnen de ventilatoren door overbelasting beschadigd raken. Reinig en controleer de aanzuigfilters met regelmatige tussenpozen, maar minimaal 2 x per jaar, en bij extra stofbelasting des te vaker.

Het luchtgordijn mag nooit zonder filter worden gebruikt.

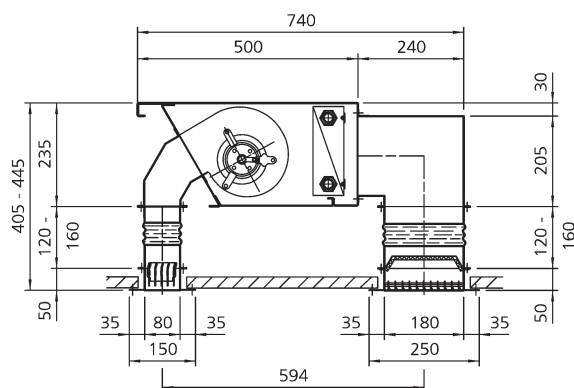
7. Montagevoorbeelden voor montage in verlaagd plafond

Vario luchtgordijn



Plaatstaalaccessoires

- ① Vario lichtgordijn, basisapparaat, uitvoering horizontaal
- ② Lucht kanaal voor lucht afzuiging
- ③ Elastische connector voor lucht afzuiging
- ④ Uitblaasgelijkrichter
- ⑤ Luchtinlaatbocht 90°
- ⑥ Lucht kanaal voor lucht inlaat
- ⑦ Elastische connector voor lucht inlaat
- ⑧ Lucht inlaatrooster



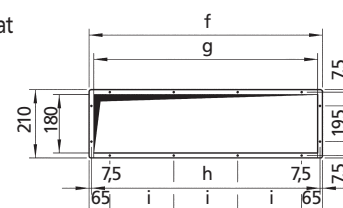
Montage in het tussenplafond

Voorbeeld: uitvoering horizontaal

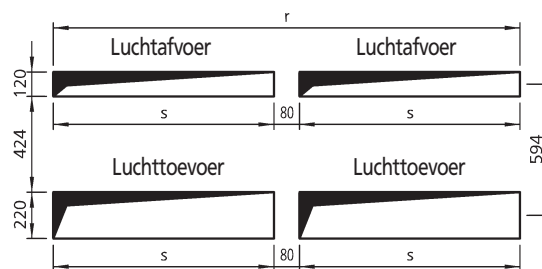
Luchtafvoer



Luchtinlaat



Frameafmetingen



Afmetingen montageopening

Grootte	10	15	20	25
a	730	1230	1730	2230
b	870	1370	900*	1150*
c	840	1340	870*	1120*
d	855	1355	885*	1135*
e	200	220	200	212,5
f	730	1230	820*	1070*
g	700	1200	790*	1040*
h	715	1215	805*	1055*
i	200	220	200	212,5
k	884	1384	884*	1134*
l	Afmeting bij bestelling aangeven			
m	954	1454	954*	1204*
n	884	1384	884*	1134*
o	954	1454	954*	1204*
p	210	210	210	210
q	110	110	110	110
r	-	-	1920	2420
s	920	1420	920*	1170*

alle afmetingen in mm

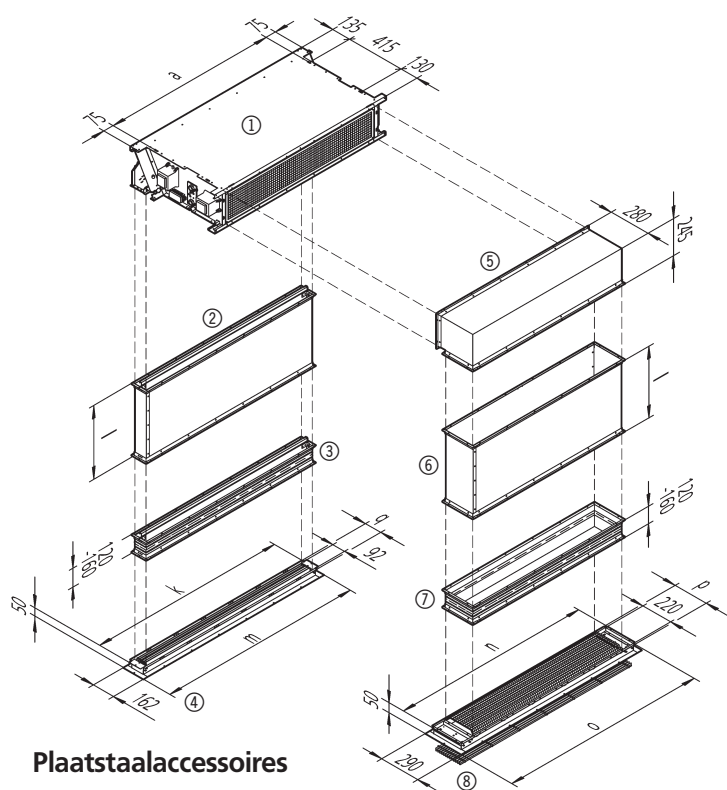
*Voor luchtgordijnen van grootte 20 en 25 worden telkens twee plaatstalen accessoireonderdelen geleverd.

1.51 | 2.51 | 2.52 Vario luchtgordijn, Tandem luchtgordijn 300/385

Uitvoering horizontaal

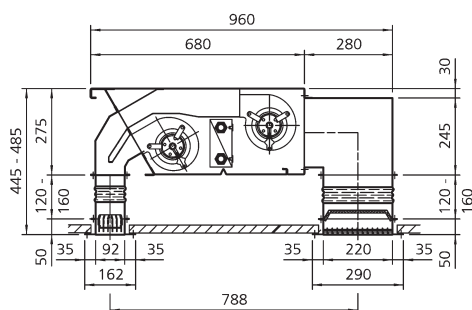
Montagehandleiding

Tandem luchtgordijn 300



Plaatstaalaccessoires

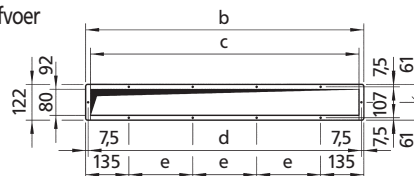
- ① Luchtgordijn, basisapparaat, Tandem 300, uitvoering horizontaal
- ② Luchtkanaal voor luchtafzuiging
- ③ Elastische connector voor luchtafzuiging
- ④ Uitblaasgelijkrichter
- ⑤ Luchtinlaatbocht 90°
- ⑥ Luchtkanaal voor luchtinlaat
- ⑦ Elastische connector voor luchtinlaat
- ⑧ Luchtinlaatrooster



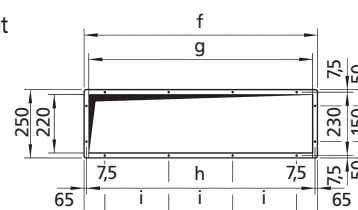
Montage in het tussenplafond

Voorbeeld: uitvoering horizontaal

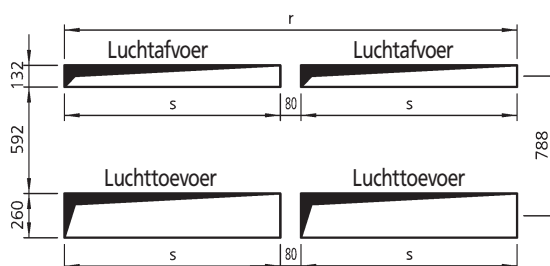
Luchtafvoer



Luchtinlaat



Frameafmetingen



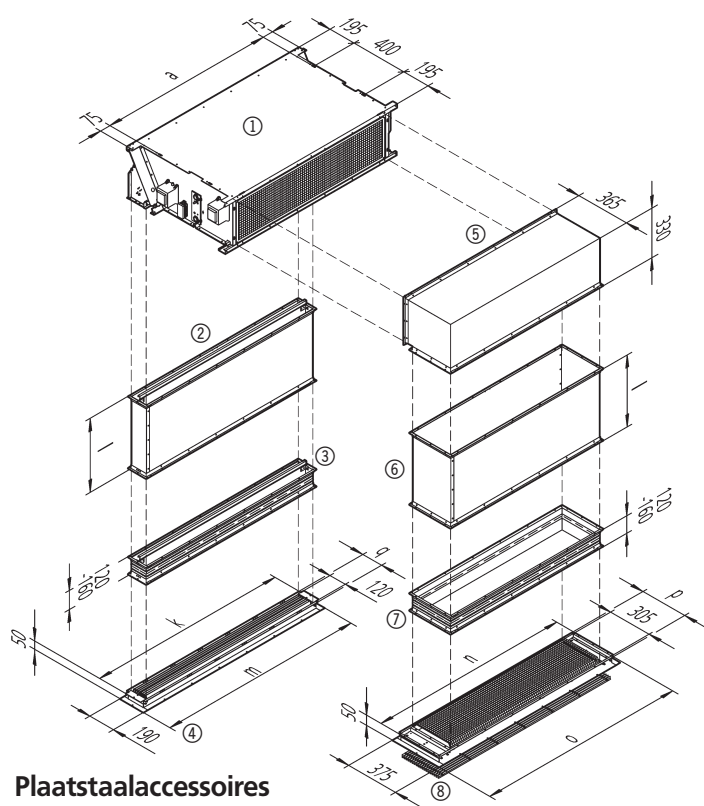
Afmetingen montageopening

Grootte	10	15	20	25
a	730	1230	1730	2230
b	870	1370	900*	1150*
c	840	1340	870*	1120*
d	855	1355	885*	1135*
e	200	220	200	212,5
f	730	1230	820*	1070*
g	700	1200	790*	1040*
h	715	1215	805*	1055*
i	200	220	200	212,5
k	884	1384	884*	1134*
l	Afmeting bij bestelling aangeven			
m	954	1454	954*	1204*
n	884	1384	884*	1134*
o	954	1454	954*	1204*
p	250	250	250	250
q	122	122	122	122
r	-	-	1920	2420
s	920	1420	920*	1170*

alle afmetingen in mm

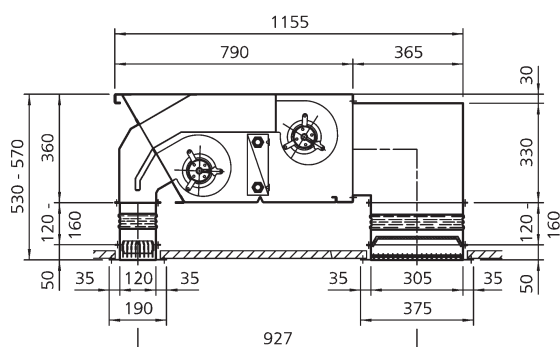
*Voor luchtgordijnen van grootte 20 en 25 worden telkens twee plaatstalen accessoireonderdelen geleverd.

Tandem luchtgordijn 385



Plaatstaalaccessoires

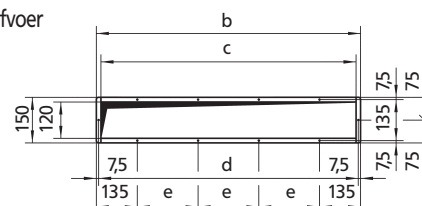
- ① Luchtgordijn, basisapparaat, Tandem 385, uitvoering horizontaal
- ② Luchtkanaal voor luchtafzuiging
- ③ Elastische connector voor luchtafzuiging
- ④ Uitblaasgelijkrichter
- ⑤ Luchtinlaatbocht 90°
- ⑥ Luchtkanaal voor luchtinlaat
- ⑦ Elastische connector voor luchtinlaat
- ⑧ Luchtinlaatrooster



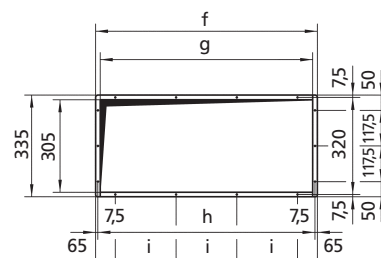
Montage in het tussenplafond

Voorbeeld: uitvoering horizontaal

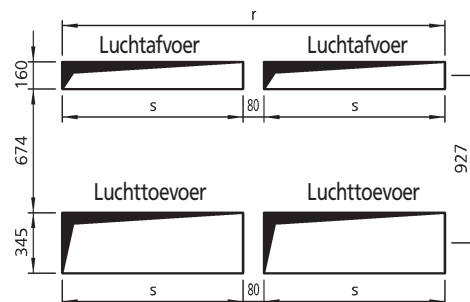
Luchtafvoer



Luchtinlaat



Frameafmetingen



Afmetingen montageopening

Grootte	15	20	25
a	1230	1730	2230
b	1370	900*	1150*
c	1340	870*	1120*
d	1355	885*	1135*
e	220	200	212,5
f	1230	820*	1070*
g	1200	790*	1040*
h	1215	805*	1055*
i	220	200	212,5
k	1384	884*	1134*
l	Afmeting bij bestelling aangeven		
m	1454	954*	1204*
n	1384	884*	1134*
o	1454	954*	1204*
p	335	335	335
q	150	150	150
r	-	1920	2420
s	1420	920*	1170*

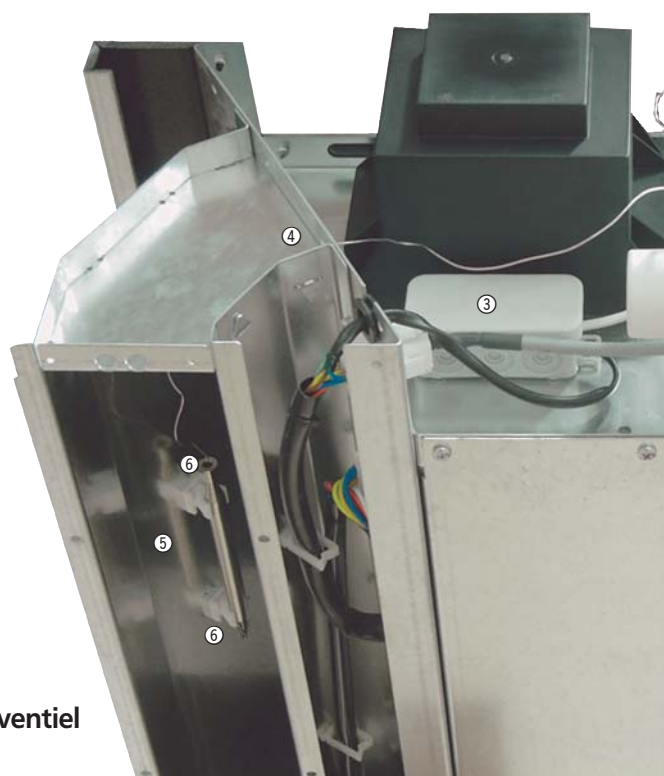
alle afmetingen in mm

*Voor luchtgordijnen van grootte 20 en 25 worden telkens twee plaatstalen accessoireonderdelen geleverd.

8. Vario luchtgordijn: montage thermo-elektrische blokkeerklep en uitblaaslimietventiel

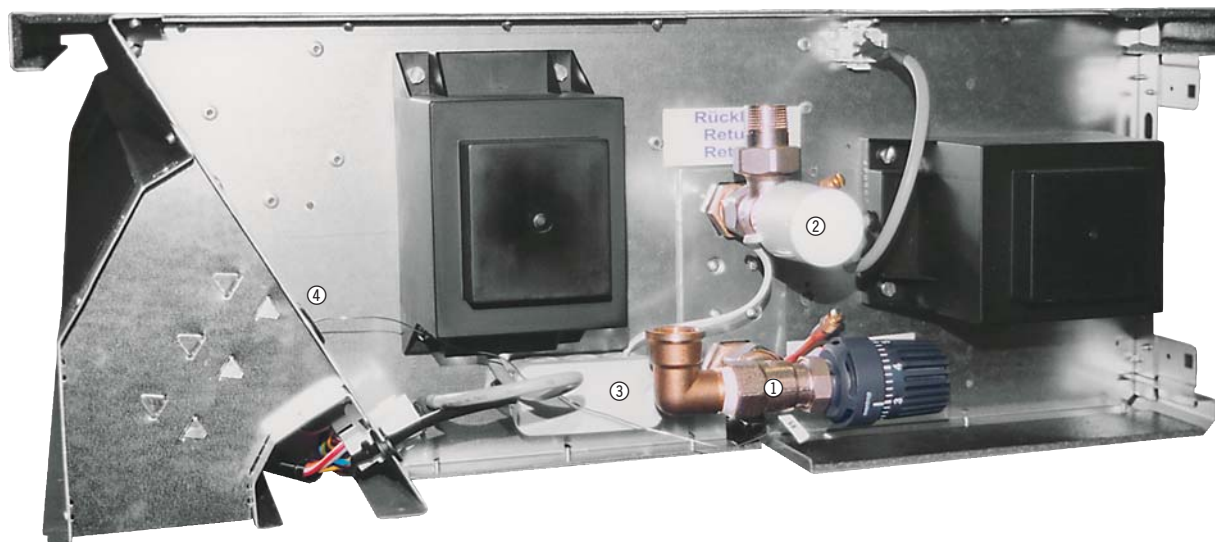


- ① Limietventiel voor uitblaas temperatuur, type 100965 (toevoer)
- ② Thermo-elektrische blokkeerklep, type 100910 (retour)
- ③ Elektriciteitsaansluitdoos voor thermo-elektrische blokkeerklep
- ④ Doorvoer afstandssensor limietventiel voor uitblaas temperatuur
- ⑤ Afstandssensor limietventiel voor uitblaas temperatuur, (montage met bijgevoegde vasthoudclips⑥)



Montage afstandssensor limietventiel voor uitblaas temperatuur

9. Tandem luchtgordijn 300: montage thermo-elektrische blokkeerlep en uitblaaslimietventiel

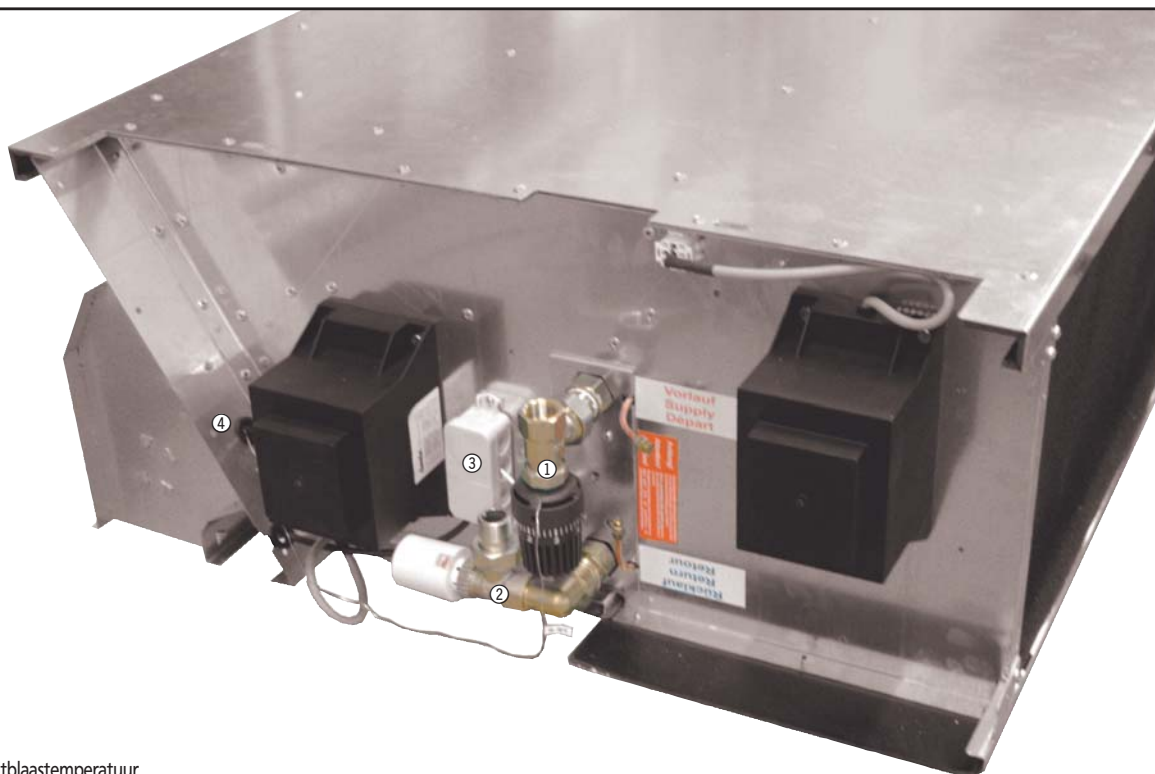


- ① Limietventiel voor uitblaastemperatuur, type 100968 (toevoer)
- ② Thermo-elektrische blokkeerlep, type 100913 (retour)
- ③ Elektriciteitsaansluitdoos voor thermo-elektrische blokkeerlep
- ④ Doorvoer afstandsensor limietventiel voor uitblaastemperatuur
- ⑤ Afstandssensor limietventiel voor uitblaastemperatuur, (montage met bijgevoegde vasthoudclips ⑥)

Montage afstandssensor
limietventiel voor
uitblaastemperatuur



10. Tandem luchtgordijn 385: montage thermo-elektrische blokkeerklep en uitblaaslimietventiel



- ① Limietventiel voor uitblaastemperatuur, type 100965 (toevoer)
- ② Thermo-elektrische blokkeerklep, type 100910 (retour)
- ③ Elektriciteitsaansluitdoos voor thermo-elektrische blokkeerklep
- ④ Doorvoer afstandssensor limietventiel voor uitblaastemperatuur
- ⑤ Afstandssensor limietventiel voor uitblaastemperatuur, (montage met bijgevoegde vasthoudclips ⑥)

Montage afstandssensor
limietventiel voor
uitblaastemperatuur



11. Elektrische aansluiting



Veiligheidsinstructies

De elektrische montage van dit product veronderstelt vakkennis op het gebied van elektrotechniek. Deze kennis, die in de regel in een beroepsopleiding voor de genoemde beroepen wordt overgebracht, staat hier niet apart omschreven.

De elektrische aansluiting is uitsluitend toegestaan in installaties die een alpolig schakelende scheidingsvoorziening van het stroomnet met een contactopeningswijdte van minimaal 3 mm hebben!

Vóór alle werkzaamheden aan de regeling en het luchtgordijn dienen de volgende veiligheidsinstructies te worden gecontroleerd resp. nageleefd:

- installatie vrij van spanning schakelen en beveiligen tegen inschakeling door onbevoegden
- elektriciteitsaansluiting volgens de bij de apparaten bijgevoegde apparaatschema's
- elektriciteitsaansluiting uitsluitend volgens de momenteel geldige VDE- en EN-richtlijnen, en daarnaast de TAV's (Technische Aansluitvoorwaarden) van de regionale energiebedrijven
- het apparaat mag uitsluitend worden aangesloten op vaste leidingen.

Fouten bij de aansluiting kunnen leiden tot beschadiging van het apparaat! Voor schade aan personen en materiaal die ontstaat door foutieve aansluiting en/of ondeskundige bediening, zal de fabrikant niet aansprakelijk zijn!

Elektrische aansluitwaarden			Grootte					
Variant			10	15	20	25	30	35
Vario	Stroom A		1,68	2,48	3,27	4,77	4,77	5,75
	Vermogen W		392	573	754	1091	1091	1327
Tandem 300	Stroom A		2,55	3,81	4,85	7,10	7,10	-
	Vermogen W		590	900	1120	1603	1603	-
Tandem 385	Stroom A		-	4,96	6,54	9,54	-	-
	Vermogen W		-	1146	1508	2182	-	-

Elektriciteitsaansluiting

De contactstrip bevindt zich aan de rechterkant van het apparaat, gezien vanaf de luchtinlaat, achter de demonteerbare omkastingsplaat aan de zijkant.

- Demonteer de omkastingsplaat aan de zijkant.
- Verwijder de klemafdekking.
- Leg alle elektriciteitsaansluitingen aan volgens de bijgevoegde apparaatschema's. Neem hierbij de beoogde regelingsvariant in acht.

Regelingsvarianten

De kabelaanleg en de aansluiting op de elektriciteit zijn afhankelijk van de gebruikte regelingsaccessoires. Overeenkomstige schema's zijn bij de apparaten gevoegd.

Elektromechanische uitvoering

Omschrijving schakeling:

- De netspanning wordt op het luchtgordijn naar de geïntegreerde trafo geschakeld.
- De vijf uitgaande spanningen van de trafo worden aangesloten op de toerenschakelaar.
- Het gewenste toerental (= spanningfase) wordt via het voetcontact van de schakelaar doorgeschakeld naar de ventilatoren.
- De verwarmingsklep (indien voorhanden) wordt door een apart contact 230V geopend resp. gesloten.

Breng, als u Kampmann toerenschakelaars gebruikt, een draadbrug op de toerenschakelaar aan volgens de onderstaande tabel!

Regelingsvariant	Type	Draadbrug
3-toerenschakelaar opbouw 3-toerenschakelaar inbouw	100917 100918	Klep niet mogelijk
3-toeren zomer-winter-schakelaar opbouw 3-toeren zomer-winter-schakelaar inbouw	100920 100922	Klem 6 - klem 7
5-toerenschakelaar opbouw 5-toerenschakelaar inbouw 5-toeren zomer-winter-schakelaar opbouw 5-toeren zomer-winter-schakelaar inbouw	100925 100926 100928 100929	Klem 10 - klem 12

Parallel gebruik

Er kunnen maximaal twee luchtgordijnen via een cascademodule, type 100906, parallel worden geschakeld. Door nog meer cascademodules te gebruiken kunnen de groepen worden uitgebreid. Het aantal vereiste cascademodules is zodoende afhankelijk van het aantal parallel gebruikte luchtgordijnen en kan worden ontleend aan de volgende tabel.

Aantal cascademodules bij parallel gebruik van luchtgordijnen (maximaal 10 stuks)																																		
	Aantal Vario luchtgordijnen										Aantal Tandem luchtgordijnen																							
											Enkelschakeling (voor- en warme-lucht-gordijn)										Parallelschakeling (voor- en warme-lucht-gordijn)													
	1	2	3	4	5	6	7	8	9	10	1	2	3	4	5	6	7	8	9	10	1	2	3	4	5	6	7	8	9	10				
Aantal cascademodules bij ingezette regeling toerenschakelaar	0	1	2	2	3	3	4	4	5	5	0	2	4	4	6	6	8	8	10	10	0	1	2	2	3	3	4	4	5	5				

Leidingaanleg

Afzonderlijk gebruik Vario luchtgordijn



Voorbeeld:
3-toeren schakelaar
opdek, type 100917



Luchtgordijn Vario

Net
230 V/50 Hz,
zekering op locatie

A*

3

Parallel gebruik Vario luchtgordijn



Luchtgordijn Vario



Luchtgordijn Vario



Voorbeeld:
5-toeren schakelaar
inbouw, type 100926



Cascademodule,
type 100906

Net
230 V/50 Hz,
zekering op locatie

A*

3

A*

3

3

A*

3

Vrijgave DDC,
deurcontact e.d.

Naar de volgende
cascademodule

* Aantal draden van de met letters aangeduide leidingen zie onderstaande tabel. Bij overige leidingen staat het aantal draden incl. aardleiding direct aangegeven in het schema leidingaanleg. De waarde tussen haakjes geldt bij gebruik van een vorstwerende thermostaat (uitsluitend nodig bij gebruik in onverwarmde ruimten).

Aantal leidingen incl. aardleiding

Leiding	3-toeren schakelaar, type 100917/100918	3-toeren zomer-winter- schakelaar, type 100920/100922	5-toeren schakelaar, type 100925/100926	5-toeren zomer-winter- schakelaar, type 100928/100929
A	5	6	8	8
B	6 (9)	7 (10)	9 (12)	9 (12)

1.51 | 2.51 | 2.52 Vario luchtgordijn, Tandem luchtgordijn 300/385

Uitvoering horizontaal

Installatiehandleiding

Afzonderlijk gebruik Tandem luchtgordijn (voor- en warmeluchtgordijn gescheiden)



Voorbeeld:
3-toeren schakelaar
inbouw, type 100918



Voorbeeld:
3-toeren zo/wi-schakelaar,
inbouw, type 100922



Tandem luchtgordijn

Net
230 V / 50 Hz
zekering op locatie

B*
A*
3

Parallel gebruik Tandem luchtgordijn (voor- en warmeluchtgordijn gescheiden)



Tandem luchtgordijn



Voorbeeld:
5-toeren schakelaar,
opbouw, type 100925



Voorbeeld:
5-toeren zomer-winter-schakelaar,
opbouw, type 100928



Cascademodule
voor warmeluchtgordijn,
type 100906



Cascademodule
voor voorgordijn,
type 100906

Net
230 V / 50 Hz
zekering op locatie

B*
A*
3

B*

A*
3
B*
A*
3

Vrijgave DDC,
deurcontact e.d.

Vrijgave DDC,
deurcontact e.d.

Naar de volgende
cascademodule
Luchtgordijn
met warme lucht

Naar de volgende
cascademodule
Voorgordijn

Naar de volgende
cascademodule

* Aantal draden van de met letters aangeduide leidingen zie onderstaande tabel. Bij overige leidingen staat het aantal draden incl. aardleiding direct aangegeven in het schema leidingaanleg. De waarde tussen haakjes geldt bij gebruik van een vorstwerende thermostaat (uitsluitend nodig bij gebruik in onverwarmde ruimten).

Aantal leidingen incl. aardleiding

Leiding	3-toeren schakelaar, type 100917/100918	3-toeren zomer-winter- schakelaar, type 100920/100922	5-toeren schakelaar, type 100925/100926	5-toeren zomer-winter- schakelaar, type 100928/100929
A	5	/	7	/
B	/	6	/	8
C	6 (9)	/	8 (11)	/
D	/	7 (10)	/	9 (12)

Afzonderlijk gebruik Tandem luchtgordijn (voor- en warmeluchtgordijn parallel)



Voorbeeld:
3-toeren schakelaar
opbouw, type 100917



Luchtgordijn Tandem

Net
230 V/50 Hz,
zekering op locatie

A*

3

Parallel gebruik Tandem luchtgordijn



Luchtgordijn Tandem



Luchtgordijn Tandem



Voorbeeld:
5-toeren schakelaar
inbouw, type 100926



Cascademodule,
type 100906

Net
230 V/50 Hz,
zekering op locatie

B*

B*

A*

3

3

Vrijgave DDC,
deurcontact e.d.

Naar de volgende
cascademodule

3

3

* Aantal draden van de met letters aangeduide leidingen zie onderstaande tabel. Bij overige leidingen staat het aantal draden incl. aardleiding direct aangegeven in het schema leidingaanleg. De waarde tussen haakjes geldt bij gebruik van een vorstwerende thermostaat (uitsluitend nodig bij gebruik in onverwarmde ruimten).

Aantal leidingen incl. aardleiding

Leiding	3-toeren schakelaar, type 100917/100918	3-toeren zomer-winter- schakelaar, type 100920/100922	5-toeren schakelaar, type 100925/100926	5-toeren zomer-winter- schakelaar, type 100928/100929
A	5	6	8	8
B	6 (9)	7 (10)	9 (12)	9 (12)

1.51 | 2.51 | 2.52 Vario luchtgordijn, Tandem luchtgordijn 300/385

Uitvoering horizontaal

Installatiehandleiding



5-toeren regeling, type 200925

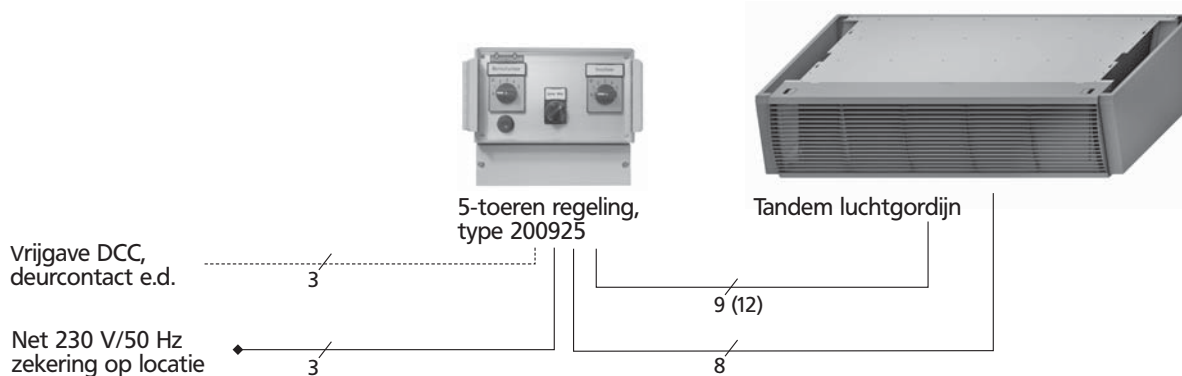
5-toeren regeling 0-1-2-3-4-5, opbouw, type 200925

Uitsluitend voor Tandem luchtgordijnen; in muuropbouwomkasting, kleur grijs, met een transparante veiligheidskap boven de bedien- en displayelementen, kabeldoorvoer van beneden; met de volgende uitvoering:

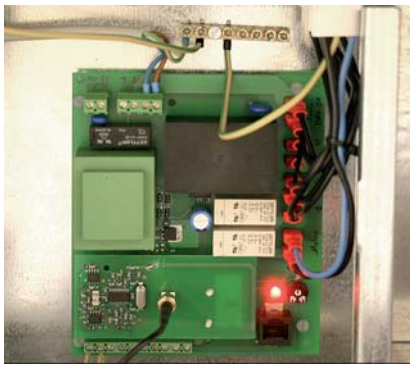
- 1 schakelaar 0-1-2-3-4-5 voor ventilatorgroep „Voorgordijn”
- 1 schakelaar 0-1-2-3-4-5 voor ventilatorgroep „Warmeluchtgordijn”
- 1 schakelaar zomer/winter voor het aansturen van een thermo-elektrische afsluiter, bij ingeschakelde ventilatorgroep „Warmeluchtgordijn”
- 1 schakelingang voor vrijgave van het luchtgordijn via een DDC-regeling op locatie of een deurcontact; aparte aansluitklemmen voor vorstwerende thermostaat type 30268 c.q. luchtgordijn met type-eindcijfer -F

Beschermingsklasse	IP 54
Max. stroomsterkte	16 A
Max. schakelspanning	230 V AC
Afmetingen	h x b x d: 185 x 212 x 115 mm

5-toeren regeling afzonderlijk gebruik Tandem luchtgordijn



Bij de leidingen staat het aantal draden incl. aardleiding direct aangegeven in het schema leidingaanleg. De waarde tussen haakjes geldt bij gebruik van een vorstwerende thermostaat (uitsluitend nodig bij gebruik in onverwarmde ruimten).



Afb.: de schroef-steekaansluiting van de radiografische antenne op de ontvangstprintplaat (kleine insteekprintplaat) voorzichtig insteken en vastdraaien.

12. Radiografische afstandsbediening

Indien uw luchtgordijn van een radiografische afstandsbediening type __ _ * __ _ 00W voorzien is, dient u de volgende instructies m.b.t. inbedrijfstelling en bediening in acht te nemen.

Inbedrijfstelling

- De ontvangstprintplaat bevindt zich aan de rechterkant van het apparaat gezien vanaf de luchtinlaat.
- Demonteer de omkastingsplaat aan de zijkant.
- Sluit dan de radioantenne aan, doordat u de kabel op het daarvoor beoogde insteekvoetje op de kleine insteekprintplaat in het luchtgordijn bevestigt (zie afb.).
- De antenne wordt vastgehouden door een magneetvoet en kan op een willekeurige plek op de omkasting worden gepositioneerd. Er dient een positie te worden gekozen waarop de ontvangst optimaal is. Het is belangrijk dat de antenne niet door onbevoegden kan worden bereikt.

Codering zender/ontvanger:

- Schakel de spanningsvoeding van de stekkerdoos in en steek de stekker in de stekkerdoos. Na de aansluiting op de elektriciteit hebt u 1 minuut de tijd voor de codering. Als de codering niet binnen deze tijd heeft plaatsgehad, kan zij pas opnieuw plaatshebben, nadat de aansluiting op de elektriciteit (stekker uittrekken en opnieuw insteken) herhaald is. Dit dient in de buurt van het luchtgordijn te gebeuren, zodat kan worden gecontroleerd of de codering volgens de voorschriften heeft plaatsgehad.

Aanmelding van de besturingseenheid (zender):

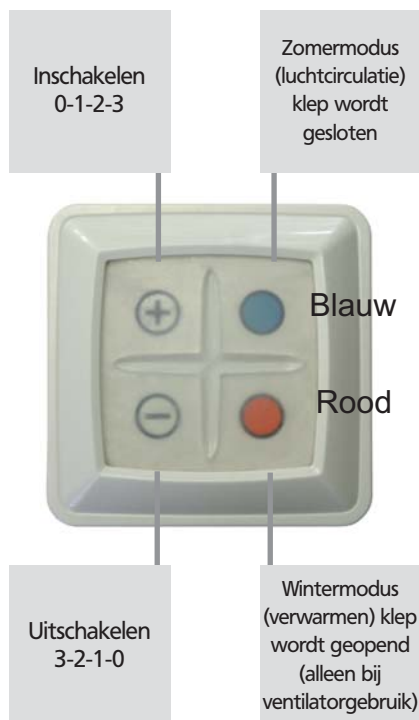
- Steek de netstekker in de randaardestekkerdoos 230 V/50 Hz. Op de printplaat knippert nu de gele LED (zie afb.).
- Druk twee (willekeurige) diagonaal tegenover elkaar zittende knoppen van de besturingsunit langer dan één seconde tegelijkertijd in. Als de codering heeft plaatsgehad, kan het luchtgordijn via de besturingsunit worden geregeld.

Afmelding van de besturingseenheid (zender):

- Trek de netstekker uit.
- Steek de netstekker opnieuw in de randaardestekkerdoos 230 V/50 Hz. Op de printplaat knippert nu de gele LED (zie afb.).
- Druk alle vier knoppen gelijktijdig langer dan één seconde in. Nadat de codering heeft plaatsgehad, reageert het luchtgordijn niet meer op de afstandsbediening.
- Monteer de omkastingsplaat aan de zijkant, nadat de codering heeft plaatsgehad.

Bediening

Omdat de besturingsunit geen afleeselementen zoals b.v. LED's bezit, heeft de accu een levensduur van ongeveer 10 jaar. U kunt de besturingsunit met behulp van de aan de achterkant zelfklevende folie aanbrengen op een voor de ontvangst geteste plek. Hij mag niet worden gemonteerd op metalen vlakken. De functie zou sterk negatief worden beïnvloed of niet meer aanwezig zijn. De besturingsunit heeft een reikwijdte van 100 m, als de overdracht niet wordt belemmerd door obstakels.



Externe aansturing

De radiografische besturing biedt de mogelijkheid via externe, potentiaalvrije maakcontacten toegang te krijgen tot de regeling. Hiertoe zijn digitale ingangen op de op het luchtgordijn gemonteerde regelmodule beschikbaar. Via de digitale ingangen kunnen de volgende functies worden uitgevoerd:

Digitale ingang 1 (externe vrijgave):

Via een extern potentiaalvrij maakcontact, b.v. schakelklok, kunt u het luchtgordijn vrijgeven.

Digitale ingang geactiveerd:

- alle functies van de besturingseenheid zijn vrijgegeven

Digitale ingang gedeactiveerd:

- alle functies van de besturingseenheid zijn geblokkeerd. De ventilator is uitgeschakeld en het ventiel is gesloten. Let op! Na vrijgave moet opnieuw de ventilatorstand gekozen worden op de bediening

Digitale ingang 2 (vaste stand 2)

Via een extern potentiaalvrij maakcontact, b.v. kamer- of buitenthermostaat, kunt u het luchtgordijn vast in stand 2 vrijschakelen. De klep wordt geopend. De bediening is inactief geschakeld.

Digitale ingang 3 (verhoging van de stand)

Via een extern potentiaalvrij maakcontact, b.v. poortcontactschakelaar, kunt u de op de besturing gekozen ventilatorstand met één stand verhogen. Wanneer via de besturing ventilatorstand 0 wordt gekozen, wordt de stand niet verhoogd.

Prioriteiten van de digitale ingangen:

- Digitale ingang 1 hoger digitale ingang 3, maar lager digitale ingang 2
- Digitale ingang 2 hoger digitale ingang 1, maar lager digitale ingang 3
- Digitale ingang 3 hoger digitale ingang 2, maar lager digitale ingang 1

Statusmeldingen:

Een gele LED op de printplaat geeft de statusmeldingen aan:

LED brandt: - digitale ingang 1 (externe vrijgave) is geselecteerd en

- digitale ingang 2 (vaste stand 2) is niet geselecteerd

LED knippert: - Digitale ingang 2 (vaste stand 2) is geselecteerd. De status van digitale ingang 1 (externe vrijgave) is irrelevant.

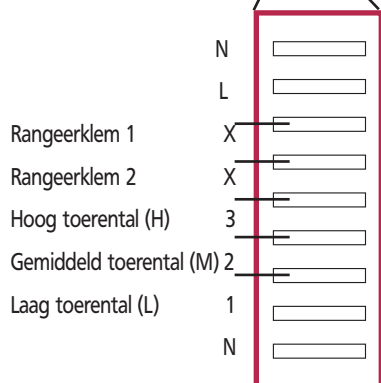
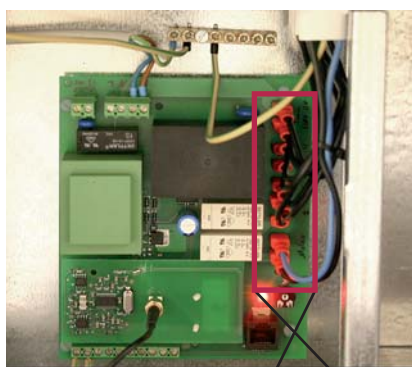
LED flitst: - digitale ingang 1 (externe vrijgave) is niet geselecteerd en

- digitale ingang 2 (vaste stand 2) is niet geselecteerd

LED is uit: Stroomtoevoer is onderbroken

Maatregelen:

- is de stekker ingestoken?
- zekeringen op locatie controleren
- zekering op de printplaat controleren



Selectie van de standen voor het toerental in de drie regelstanden

Luchtgordijnen bezitten seriematig 5 ventilatorstanden. Met de radiografische afstandsbesturing kan het luchtgordijn op 3 standen worden geschakeld. Af fabriek zijn de ventilatorstanden 1, 3 en 5 actief (fabrieksaansluiting). Het is mogelijk om andere toerentalstanden te kiezen (zie voorbeeld) door het verwisselen van de stekkers van de individuele ventilatorstanden op de klemmenstrook.



Attentie! Bij de keuze van de toerentalstanden dient de volgende regel dwingend te worden opgevolgd:

Toerental van stand 1 < toerental van stand 2 < toerental van stand 3.

Toerentalstand	Af fabriek	Kleur kabel	Klem
Stand 1	Niet aangesloten (rangeerklem 1)	wit	X
Stand 2	Aangesloten op laag toerental (L)	rood	1
Stand 3	Aangesloten op gemiddeld toerental (M)	grijs	2
Stand 4	Niet aangesloten (rangeerklem 2)	oranje	X
Stand 5	Aangesloten op hoog toerental (H)	zwart	3

Fabrieksaansluiting

Voorbeeld wijziging toerental:

de ventilatorstanden dienen op stand 1, 4 en 5 te worden verwisseld.

Toerentalstand	Af fabriek	Kleur kabel	Klem
Stand 1	Aangesloten op laag toerental (L)	wit	1
Stand 2	Niet aangesloten (rangeerklem 1)	rood	X
Stand 3	Niet aangesloten (rangeerklem 2)	grijs	X
Stand 4	Aangesloten op laag toerental (M)	oranje	2
Stand 5	Aangesloten op hoog toerental (H)	zwart	3

Bedrading radiografische afstandsbesturing Vario/Tandem luchtgordijn

